

на деградированных землях Центрального Полесья Украины в соответствии с механизмом Киотского протокола. Проанализирована чувствительность показателя эффективности инвестиционного проекта к изменению основных факторов, обуславливающих его величину.

**Ключевые слова:** изменение климата, деградированные земли, инвестиционный проект, чувствительный анализ.

*Shows the results of the financial analysis of the investment project on afforestation of degraded lands of Central Woodlands of Ukraine according to the mechanism of the Kyoto Protocol. Sensitivity analysis performance indicator of the investment project to change the main factors that determine its magnitude.*

**Key words:** climate change, degraded land, investment project, sensitive analysis.

Дата надходження до редакції: 22.09.2013 р.

Рецензент: д.е.н. Карпук А.І.

УДК 631.16:336.563

## ЕКСПЕРТНА ОЦІНКА ДІЮЧИХ ПРОГРАМ ТА МЕХАНІЗМІВ ДЕРЖАВНОЇ ПІДТРИМКИ СІЛЬСЬКОГОСПОДАРСЬКИХ ПІДПРИЄМСТВ

**Т. В. Калашнікова**, к.е.н., доцент, Харківський національний аграрний університет  
ім. В.В. Докучаєва

*В статті обґрунтовано доцільність застосування методу експертних оцінок для узагальнення досвіду практичної реалізації та достовірної оцінки діючих програм та механізмів державної підтримки сільськогосподарських підприємств. На основі аналізу думки респондентів окремих природних зон країни сформульовано конкретні пропозиції з удосконалення процедури та механізмів державної підтримки сільськогосподарських товаровиробників.*

**Ключові слова:** експертна оцінка, державна підтримка, бюджетні програми, процедура, анкетування, респонденти, сільськогосподарські підприємства

**Постановка проблеми у загальному вигляді та її зв'язок із важливими науковими чи практичними завданнями.** Розробка практичних рекомендацій щодо удосконалення державної підтримки сільськогосподарських підприємств потребує ретельного ознайомлення з практичним досвідом її застосування на підставі ознайомлення з думкою фахівців, для чого було застосовано метод експертних оцінок.

**Аналіз останніх досліджень і публікацій, в яких започатковано розв'язання даної проблеми і на які спирається автор, виділення невирішених раніше частин загальної проблеми, котрим присвячується означена стаття.** Питанням державної підтримки сільського господарства присвячено праці таких провідних вчених як Саблук П.Т., Бородіна О.М., Варченко О.М., Гудзь О.Є., Дем'яненко М.Я., Діброва А.Д., Олійник О.В., Онегіна В.М., Пасхавер Б.Й., Шубравська О.В. та багато інших. Проте недостатньо уваги, на наш погляд, приділено вивченню сприйняття програм підтримки самими отримувачами в окремих регіонах країни.

**Формулювання цілей статті (постановка завдання).** Метою даної статті є обґрунтування теоретико-методичних підходів та розробка практичних рекомендацій щодо підвищення дієвості державної підтримки сільськогосподарських підприємств на основі застосування методу експертних оцінок, який досить широко використовується в різних сферах управління виробництвом, проте не знайшов застосування у сфері аналізу

державної підтримки в сільському господарстві.

**Виклад основного матеріалу дослідження з повним обґрунтуванням отриманих наукових результатів.** З метою визначення експертної оцінки діючих програм та механізмів надання державної підтримки, напрямів їх удосконалення, нами було розроблено анкету, яка містить перелік питань, що складені за певною структурно-ієрархічною схемою (від загальних до конкретних, від складних до простих) та забезпечує однозначність розуміння окремих запитань. Опитуванням було охоплено 150 сільськогосподарських підприємств декількох регіонів країни, що надало можливість поглибити аналіз і здійснити оцінку умов надання та дієвості державної підтримки в розрізі окремих природних зон: лісостепу (Харківська-36, Вінницька-1, Сумська-34, Черкаська-3); степу (Запорізька-11, АР Крим-42, Херсонська-2) та полісся (Сумська-11, Чернігівська-5, Житомирська-5). У дану вибірку увійшли різні за розміром та землекористуванням підприємства: 27,5% підприємств мали дохід до 750 тис.грн, 22,8% - від 750 тис. до 1,5 млн. грн; 26,8% - від 1,5 до 7,5 млн. грн; 22,8% - понад 7,5 млн. грн. Із сукупності досліджених господарств 14,8% із землекористуванням до 100 га; 39,6% - від 100 до 1000 га; 45,6% - понад 1000 га.

Якість експертних оцінок у значній мірі залежить від рівня компетентності експерта, що у першу чергу визначається мірою його ознайомленості з досліджуваним колом питань. Експертами виступили керівники економічних служб

сільськогосподарських підприємств. Рівень кваліфікації опитаних нами фахівців, переважну частину яких становили чоловіки (68,5%), характеризується як рівнем освіти (75,2% респондентів мають вищу освіту; по 11,4% неповну вищу, або середню спеціальну; лише 2% мають середню освіту), так і віком (10,7% молоді спеціалісти віком до 29 років; 43% фахівці віком 30-49 років; 38,9% досвідчені спеціалісти віком 50-59 років; 7,4% - фахівці пенсійного віку).

Для обробки сформованого численного масиву інформації нами було використано один з вузькоспеціалізованих статистичних пакетів, що має значний набір статистичних функцій та містить засоби для візуальної інтерпретації отриманих результатів – IBM SPSS Statistics 20 [1]. Даний пакет є найбільш поширеною програмою статистичної обробки емпіричних даних і призначений для всебічного аналізу результатів опитувань, що виражено в принципах формалізації накопичуваного масиву вихідної інформації, статистичної обробки та представлення результатів. За оцінками респондентів лише 12,8% підприємств постійно користуються програмами бюджетної підтримки, 43,6% її взагалі не отримують. В розрізі природних зон спостерігаємо досить суттєву диференціацію: якщо в зоні степу взагалі не користується бюджетною підтримкою 29,1% опитаних підприємств, то у лісостепу вже 52,1%, у поліссі – 52,4%.

Сформований масив даних надав можливість з'ясувати які підприємства частіше користуються державною підтримкою. Зокрема, для визначення впливу розмірів підприємств на частоту користування державною підтримкою нами були побудовані частотні таблиці, де у якості ознак розміру використано річний дохід та розміри угідь підприємств. За проведеними розрахунками, на 100 підприємств з річним доходом до 750 тис. грн, які постійно користуються бюджетною підтримкою, припадає 500 підприємств, що її не отримують; з виручкою від 750 тис. грн до 1,5 млн. грн відповідно 933; від 1,5 до 7,5 млн. грн – 1333; понад 7,5 млн. грн. – 371 підприємство. Обчислення відношення переважань при аналізі таблиць сполученості дає підстави стверджувати, що підприємства з розміром угідь до 100 га користуються бюджетною підтримкою у 2,3 рази частіше, ніж підприємства з розміром угідь від 100 до 1000 га та у 1,2 рази, ніж підприємства, що мають у розпорядженні понад 1 тис. га. Як бачимо, найчастіше користуються бюджетною підтримкою найменші та найбільші підприємства як за розміром угідь, так і за обсягом виручки від реалізації.

Отримання державної підтримки, перш за все за бюджетними програмами, передбачає цілий ряд моментів: певний рівень інформованості та наявність ініціативи з боку самих підприємств; дотримання певної процедури оформлення; контроль за використанням отриманих коштів.

Опитування показало, що половина респондентів вважає недостатнім рівень інформаційного забезпечення програм бюджетної підтримки; ще 29,5% відзначають, що наявна інформація не зручна у використанні. При цьому частка задоволених якістю інформації суттєво відрізняється: в середньому становить 19,5%; в зоні лісостепу – 27,4%, степу – 14,5%, поліссі – лише 4,8%.

З'ясовано, що основними джерелами інформації про програми державної підтримки для сільгоспідприємств є Інтернет-ресурс (47,7%), районні управління агропромислового розвитку (38,9%), друковані періодичні видання (36,2%), фахівці інших підприємств (24,2%). Недостатньо задіяні в даний процес фахівці комерційних банків, страхових та лізингових компаній, що приймають участь у реалізації програм державної підтримки (14,8% в цілому, в лісостепу та поліссі відповідно 11% та 4,8%, тоді як у степу 23,6%). Вважаємо, що існує потреба в підвищенні інформованості потенційних отримувачів коштів підтримки, якості та доступності подачі інформації за рахунок роботи дорадчої служби; організації підвищення кваліфікації працівників економічних служб сільськогосподарських підприємств.

При експертному оцінюванні було з'ясовано, що лише 13,4% респондентів влаштовує процедура отримання коштів; дві третини опитаних мали ускладнення при оформленні державної підтримки. Існуючий порядок виділення коштів підтримки потребує кардинальних змін, які, на думку фахівців, стосуються: критеріїв надання підтримки (36,2%); термінів надходження (35,6%) та порядку отримання коштів (34,9%); порядку проведення конкурсів з відбору отримувачів коштів (25,5%).

Критерії надання підтримки обумовлені цілим рядом факторів і характеризують позицію держави щодо сучасного стану та перспектив розвитку аграрної галузі, мають принципове значення у процедурі підтримки сільськогосподарських підприємств та визначають обсяги і джерела її фінансування; набір засобів та інструментів державного впливу. На думку респондентів, при наданні державної підтримки державі слід в першу чергу враховувати спеціалізацію підприємства (37,6%), впровадження інноваційних проектів (27,5%), беззбиткову діяльність (26,8%), розміри (24,2%), відсутність простроченої заборгованості перед бюджетом та Пенсійним фондом (22,1%).

Лідуюча позиція спеціалізації як критерія при наданні підтримки є досить очікуваною і пояснюється цілим рядом позицій: питаннями продовольчої безпеки, оптимальною галузевою структурою, підвищенням рівня зайнятості сільського населення тощо. Проте доволі несподіваним було віднесення виробничниками на другу позицію здійснення підприємством інноваційної діяльності, що є свідченням усвідомлення товаровиробниками необхідності та їх готовності до пере-

ходу на принципово новий рівень виробництва шляхом впровадження інноваційних технологій. Державі слід сформувавши відповідну нормативну базу, чітко визначити правила і порядок виділення коштів, забезпечити фінансування, а галузь готова сприйняти таку підтримку.

Значна кількість фахівців-практиків умовою для отримання державної підтримки назвала ефективність діяльності підприємств. Практично стверджується, що державна підтримка не повинна покривати понесені підприємствами збитки і може надаватися тим з них, хто забезпечує відповідний рівень діяльності та менеджменту. Значимо, що на передостанньому місці, за оцінкою респондентів, опинилося ведення виробництва за екологічними нормами як передумова надання державної підтримки. Вважаємо, що це красномовно свідчить про явну недооцінку підприємцями питань екологічної безпеки. Узагальнюючи отримані результати можемо констатувати, що на думку фахівців державна підтримка повинна надаватися беззбитково господарюючим сільськогосподарським підприємствам певного виробничого напрямку, що здійснюють інвестиційну та інноваційну діяльність.

На рівні природних зон система пріоритетів щодо критеріїв підтримки дещо відрізняється: у лісостепу найбільшу кількість голосів було відда-

но спеціалізації (37%) та розмірам підприємства (30,1%), відсутності простроченої заборгованості державі по податках і платежах (28,8%); у степу – впровадженню інноваційних проектів (47,3%), спеціалізації (40%) та веденню виробництва за екологічними нормами (27,3%); у поліссі – беззбитковій роботі та галузевій структурі підприємства (відповідно 42,9% та 33,3%), відсутності простроченої заборгованості державі (28,6%). Як бачимо, відмінності в умовах господарювання в межах природних зон обумовлюють відмінності і в підходах до визначення критеріїв державної підтримки суб'єктів господарювання в аграрній сфері.

В процедурі державної підтримки як у науковців, так і у практиків визивають незадоволення порядком отримання та терміни надходження коштів. Як напрям удосконалення процедури державної підтримки 47,6% опитаних в зоні полісся, 32,9% у лісостепу та 32,7% у степу назвали удосконалення порядку отримання коштів підтримки. В процесі опитування нами було запропоновано два варіанти отримання бюджетної підтримки при частковому відшкодуванні позичкового відсотка, страхових премій, лізингових платежів: один з них передбачав виплату відшкодування з бюджету частини вартості платежу підприємству, інший – безпосередньо фінансовим установам (рис.1).

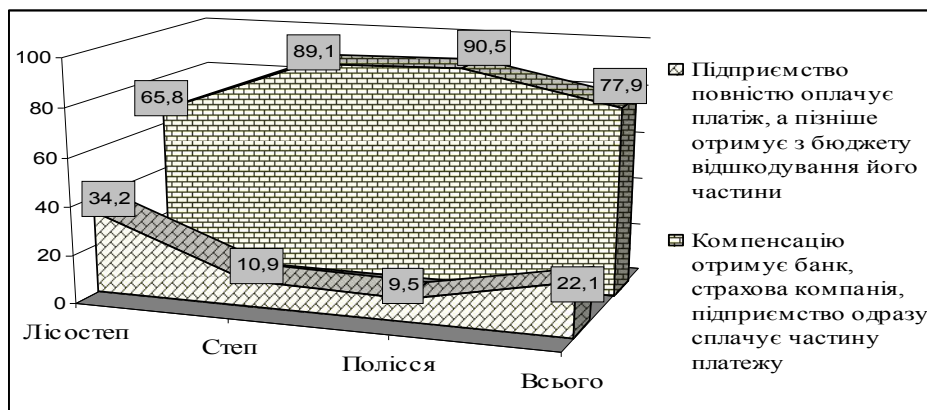


Рис. 1. Думка респондентів щодо порядку часткового відшкодування позичкового відсотка, страхового або лізингового платежу сільськогосподарським підприємствам, %

Джерело: власні дослідження автора на основі проведеного експертного опитування

За результатами анкетування, 22,1% респондентів підтримують існуючий порядок, коли платіж повністю сплачується підприємством, а пізніше з бюджету відшкодовується його частина (і найбільше прихильників знаходиться в зоні лісостепу – 34,2%). Переважна ж частина респондентів в зоні степу та полісся (відповідно 89,1% та 90,5% опитаних) вважає за необхідне змінити існуючий порядок і компенсацію з бюджету надавати безпосередньо комерційному банку, страховій, або лізинговій компанії. За такого порядку для підприємств знижується вартість кредитних, страхових та лізингових послуг за участю бюджетної підтримки безпосередньо в період їх отримання. У свою чергу, 38,4% опитаних в зоні лісо-

степу, 38,1% у поліссі та 30,9% у степу першочерговим вважають дотримання термінів надходження коштів: оформлена бюджетна підтримка повинна надходити своєчасно і у повному обсязі з урахуванням не лише особливостей бюджетного процесу, а й з огляду на сезонність сільськогосподарського виробництва.

Отримання державної підтримки є результатом дотримання формальної, чітко регламентованої процедури оформлення, яку ініціює сам товаровиробник. Поступове скорочення кількості підприємств, що користуються державною підтримкою, відбувається у тому числі і внаслідок незвернення підприємств щодо її надання. До основних причин небажання звертатися за дер-

жавною підтримкою, як свідчать результати опитування, є: складна процедура оформлення (38,3%), додаткова увага перевіряючих органів (24,8%), наявність корупційної складової у даному процесі (22,8%). Отже, майже 86% респондентів свідомо відмовляються звертатися за підтримкою до державних органів з причин значної бюрократизації та проявів корупції у даній сфері. Причому за результатами опитування даним факторам надано практично однаковий рівень оцінки в різних природних зонах. Значно менша частка опитаних причинами відмови називає: достатній рівень забезпечення власними коштами (13,4%), невідповідність підприємства об'єктивним вимогам для надання підтримки (14,1%), незначний її розмір (9,4%). При цьому в зоні полісся найбільше підприємств, що вважають себе достатньо забезпеченими власними ресурсами (23,8%), в зоні степу - тих, хто не відповідає вимогам (22,2%) та незадоволений незначними обсягами підтримки (14,5%).

При поглибленому аналізі основних причин незвернення підприємств за підтримкою приходимо до висновку, що складність процедури оформлення державної підтримки обумовлена на рівні її правового врегулювання. Слід зазначити, що засади державної підтримки аграрного сектора регламентуються цілим рядом Законів України, а порядок отримання коштів суб'єктами господарювання визначається значною кількістю підзаконних актів. Виходячи з того, що одним з основних принципів запобігання та протидії корупції є відкритість та прозорість діяльності органів влади та органів місцевого самоврядування, щоб звести до мінімуму можливості зловживань та зробити процес державної підтримки сільськогосподарських товаровиробників більш прозорим, пропонуємо оприлюднювати інформацію про надану суб'єктам господарювання державну підтримку. Вважаємо, що найбільш доречним буде введення вимоги щодо розміщення оперативної інформації про обсяги державної підтримки та кількість претендентів на її отримання й відомостей про підприємства, що її отримують, на офіційних сайтах розпорядників бюджетних коштів, а саме Міністерства аграрної політики та продовольства України, Міністерства аграрної політики та продовольства АР Крим, головних управлінь агропромислового розвитку обласних держадміністрацій.

Важливим аспектом в оцінці механізму державної підтримки сільськогосподарських підприємств є визначення дієвості форм та джерел її надання. З огляду на це, нами було приділено увагу вивченню думки фахівців щодо дієвості окремих форм державної підтримки. Оцінюючи прями субсидії та податкові пільги у якості основних форм державної підтримки суб'єктів господарювання, 19,5% опитаних віддають перевагу збільшенню обсягів та удосконаленню бюджетних

програм; 28,9% - збереженню та розширенню пільг по податках і найбільше – 50,3% респондентів – вважають за доцільне раціонально поєднати удосконалення програм та збільшення обсягів бюджетної підтримки зі збереженням та розширенням пільг по податках. На регіональному рівні спостерігаємо відмінності в оцінці даного питання. Зокрема, у лісостепу та поліссі відповідно 34,2% та 38,1% респондентів висловлюються за збереження та розширення пільг по податках як на пряму удосконалення державної підтримки (в першу чергу це стосується збереження фіксованого сільськогосподарського податку), тоді як в зоні степу лише 18,2%. Водночас, п'ята частина в зонах степу та лісостепу віддають пріоритет нарощуванню та відповідному фінансуванню програм бюджетної підтримки господарюючих на селі суб'єктів. Здійснюючи оцінку дієвості державної підтримки за джерелами фінансування, 38,3% респондентів вважають більш дієвою підтримку за рахунок бюджетного фінансування (в зоні степу 47,3%), 61,7% віддають перевагу підтримці за рахунок ПДВ. Вважаємо, що отримані нами результати свідчать про необхідність посилення уваги до програм бюджетної підтримки, оскільки саме при їх застосуванні передбачена можливість здійснення максимального контролю за виділенням та використанням бюджетних коштів.

Для узагальнення думки експертів щодо важливості та дієвості окремих програм державної підтримки при розрахунку експертних оцінок нами було застосовано метод простого ранжування, який передбачає розміщення програм підтримки по мірі зниження їх важливості. За допомогою методів математичної статистики було визначено узагальнену думку експертів через визначення середнього рангу по кожній програмі підтримки як середнє статистичне значення  $S_j$   $j$ -ої ознаки:

$$S_j = \frac{\sum_{i=1}^m a_{ij}}{m} \quad (1.1)$$

де  $m$  – кількість експертів, що оцінюють  $j$ -ту ознаку;

$i$  - номер експерта,  $i = 1, \dots, m$

$j$  - номер ознаки,  $j = 1, \dots, n$

Чим менше величина середнього рангу програми підтримки, тим вище її дієвість й тим вище місце вона займатиме. Проаналізуємо матрицю рангів, у якій об'єктами ранжування виступають програми підтримки, а основою ранжування – респонденти. В табл. 1 наведені значення середніх рангів як в цілому по сукупності респондентів, так і в розрізі окремих природних зон, та отримане на їх основі групове упорядкування з визначенням відносних рангів (місць). В аналізі приймали участь лише ті респонденти, які дали оцінку по всіх програмах державної підтримки. Згідно з отриманими результатами трійка лідерів в цілому по сукупності виглядає так: перше місце займає програма здешевлення кредитів та ком-

пенсації лізингових платежів; на другому - підтримка продукції рослинництва; третя позиція за підтримкою продукції тваринництва. Спроба визначення середнього рангу програм державної підтримки в розрізі окремих природних зон дала

такі результати: на думку експертів з лісостепової зони, першу позицію займає підтримка продукції тваринництва, другу – підтримка продукції рослинництва, третю – програми здешевлення вартості кредита та компенсації лізингових платежів.

1. Характеристика розподілу оцінок програм державної підтримки сільськогосподарських підприємств (за результатами експертного оцінювання)

Програми державної підтримки	Лісостеп		Степ		Полісся		Всього по сукупності	
	середній ранг	відносний ранг	середній ранг	відносний ранг	середній ранг	відносний ранг	середній ранг	відносний ранг
Підтримка продукції рослинництва	2,70	2	3,83	3	4,23	5	3,51	2
Підтримка продукції тваринництва	2,60	1	4,65	6	2,23	1	3,61	3
Через механізм здешевлення кредитів та компенсації лізингових платежів	3,70	3	2,33	1	3,92	3	3,02	1
Здешевлення вартості страхових платежів	5,20	7	4,22	5	6,31	7	4,85	6
Компенсація вартості складної сільськогосподарської техніки	4,07	4	3,70	2	2,62	2	3,66	4
Часткове відшкодування вартості будівництва та реконструкції тваринницьких ферм та комплексів	4,97	6	5,30	7	4,15	4	5,02	7
Надання кредитів фермерським господарствам	4,57	5	3,98	4	4,54	6	4,26	5

Джерело: власні дослідження автора на основі проведеного експертного опитування

В зоні степену на першому місці програма здешевлення вартості кредита та компенсації лізингових платежів, на другому – здешевлення вартості складної сільгосптехніки, на третьому – підтримка продукції рослинництва. Відповідно в зоні полісся на першому - підтримка продукції тваринництва, на другому – здешевлення вартості складної сільгосптехніки, на третьому – через механізм здешевлення вартості кредита. На наш погляд, оцінка пріоритетності програм державної підтримки в різних природних зонах, особливо при визначенні першої трійки позицій, обумовлена природно-кліматичними умовами, галузевою структурою, рівнем матеріально-технічної оснащеності підприємств.

Об'єктивною оцінку експертів можна вважати, якщо вона є узгодженою, що визначається за допомогою коефіцієнта конкордації (коефіцієнта Кендала) [2,3]. Для обчислення даного коефіцієнта розрахуємо середній ранг сукупності ознак  $\bar{S}$ :

$$\bar{S} = \frac{\sum_{j=1}^n S_j}{n} \quad (1.2)$$

відхилення  $d_j$  середнього ранга  $j$ -ої ознаки від середнього ранга сукупності:

$$d_j = \bar{S} - S_j \quad (1.3)$$

визначимо коефіцієнт конкордації  $W$  за формулою:

$$W = \frac{12 \sum_{j=1}^m d_j^2}{m^2(n^3 - n)} \quad (1.4)$$

Згідно з результатами розрахунку (табл. 2), рівень узгодженості ранжування оцінки дієвості програм державної підтримки в межах природних зон значно вище (особливо по зонах полісся та лісостепену), ніж в цілому по сукупності, що свідчить про наявність виражених відмінностей в оцінці програм бюджетної підтримки на регіональному рівні.

2. Статистика критерія  $W$  Кендала

	Лісостеп	Степ	Полісся	Всього по сукупності
Кількість упорядкувань, $m$	30	46	21	89
Коефіцієнт конкордації Кендала, $W$	0,230	0,182	0,384	0,118
$\chi^2_p$	41,40	50,23	29,95	63,01
Число ступенів свободи	6	6	6	6

Для  $\alpha=0,01$ ,  $\chi^2_m=16,81$ ; для  $\alpha=0,05$ ,  $\chi^2_m=12,59$

Джерело: розраховано автором на основі результатів проведеного експертного опитування

Для перевірки статистичної значущості досліджуваного зв'язку між ранжованими рядами нами було застосовано критерій Пірсона ( $\chi^2_p$ ):

$$\chi^2_p = m(n-1)W > \chi^2_T \quad (1.5)$$

Розраховане значення  $\chi^2_p$  співставляється з табличним значенням  $\chi^2_T$  для  $n-1$  ступенів свободи та довірчої ймовірності (0,95 або 0,99). Кщо

при заданому рівні ймовірності та числі ступенів свободи  $\chi^2_p > \chi^2_T$ , то коефіцієнт конкордації істотний, а думки експертів можна вважати узгодженими. При  $\chi^2_p < \chi^2_T$  є необхідність збільшити кількість експертів. Оскільки отримані нами значення  $\chi^2_p$  (як в межах природних зон, так і в цілому по сукупності) перевищують табличне значення кри-

терію Пірсона для рівнів значущості 0,01 та 0,05, можна вважати, що проведене ранжування є узгодженим на завданому рівні значущості.

**Висновки з даного дослідження і перспективи подальших розвідок у даному напрямку.** Підсумовуючи результати проведеного експертного оцінювання робимо наступні висновки: 1) застосування методу експертних оцінок дозволяє узагальнити досвід практичної реалізації та достовірно оцінити діючі програми та механізми державної підтримки сільськогосподарських підприємств; 2) експертним шляхом визначено наявність відмінностей в оцінці державної підтримки на регіональному рівні. З метою підвищення дієвості форм та методів державної підтримки сільськогосподарських товаровиробників при розробці програм та механізмів її надання слід враховувати думку самих отримувачів; 3) аналіз оцінки

процедури надання державної підтримки доводить необхідність: упорядкування нормативно-правової бази шляхом розробки документу, що стане зведенням правових актів щодо державної підтримки суб'єктів господарювання в сільському господарстві; чіткої регламентації правил і процедур її надання; висвітлення процесу виділення коштів та створення умов для підвищення кваліфікації кадрів економічних служб; 4) при формуванні державної підтримки сільськогосподарських підприємств на перспективу слід забезпечити як збереження пільг по податках, так і удосконалення та нарощування обсягів фінансування бюджетних програм. Вважаємо, що потенціал бюджетної підтримки останніми роками залишається недооціненим і недостатньо реалізованим.

#### **Список використаної літератури:**

1. Бююль А., Цефель П. SPSS: искусство обработки информации. Анализ и восстановление скрытых закономерностей/ Пер. с нем. СПб.: ООО "ДиаСофт", 2002. – 344 с.
2. Громова Н.М. Основы экономического прогнозирования: Учебное пособие/ Н.М. Громова, Н.И. Громова. - М.: Академия естествознания. – 2006. – 457 с.
3. Грабовецький Б.Є. Основы економічного прогнозування: Навч. посібник/ Б.Є.Грабовецький. – Вінниця: ВФ ТАНГ, 2000. – 209 с.

В статтю обоснована целесообразность применения метода экспертных оценок для обобщения опыта практической реализации и достоверности оценки действующих программ и механизмов государственной поддержки сельскохозяйственных предприятий. На основании анализа мнений респондентов отдельных природных зон страны сформулированы конкретные предложения по совершенствованию процедуры и механизмов государственной поддержки сельскохозяйственных товаропроизводителей.

**Ключевые слова:** экспертная оценка, государственная поддержка, бюджетные программы, процедура, анкетирование, респонденты, сельскохозяйственные предприятия

*The article proves the feasibility of the method of expert estimations for generalizations of experience of practical implementation, and evaluation of the reliability of the existing programs and mechanisms of state support for agricultural enterprises. Based on the analysis of respondents' views of individual natural areas of the country made concrete proposals to improve the procedures and mechanisms of state support for agricultural producers.*

**Keywords:** expert estimation, public support, budgetary policies, procedures, questionnaires, respondents, farms

Дата надходження до редакції: 18.09.2013 р.

Рецензент: д.е.н., професор Олійник О.В.

УДК 631.156.58.27

### **МЕТОДИЧНІ ПИТАННЯ СУТНОСТІ ТА ВИЗНАЧЕННЯ РЕСУРСНОГО І ВИРОБНИЧОГО ПОТЕНЦІАЛУ СІЛЬСЬКОГОСПОДАРСЬКИХ ПІДПРИЄМСТВ**

**Ю. О. Македонська**, здобувач, Харківський національний аграрний університет ім. В.В. Докучаєва

*Висвітлені методичні питання сутності та визначення ресурсного та виробничого потенціалу в сільськогосподарських підприємствах. Акцентовано увагу на відмінностях цих категорій.*

**Ключові слова:** виробничий потенціал, ресурсний потенціал.

**Постановка проблеми.** Протягом тривалого періоду в економічній науці значна увага спрямовувалася на розкриття сутності ресурсного та виробничого потенціалу та визначення напрямів

їх ефективного використання. Дослідження цих категорій – досить трудомістке завдання, вирішення яких дозволить здійснювати аналіз ефективності виробництва з метою виявлення резерв