

РОЗВИТОК ІНВЕСТИЦІЙНОГО ЗАБЕЗПЕЧЕННЯ ДІЯЛЬНОСТІ СІЛЬСЬКОГОСПОДАРСЬКИХ ПІДПРИЄМСТВ

О. О. Супрун, аспірант, ДВНЗ «Херсонський державний аграрний університет»

Розглянуто напрями підвищення інвестиційної привабливості сільськогосподарських підприємств і наукове забезпечення розвитку цього напрямку фінансування. Внесено пропозиції щодо розвитку інвестиційного забезпечення діяльності сільськогосподарських підприємств.

Ключові слова: *інвестиційна привабливість, сільськогосподарські підприємства, капітальні інвестиції, інвестиційні ресурси, інвестиційна активність.*

Постановка проблеми. Ефективний розвиток аграрного сектора економіки України й підвищення конкурентоспроможності вітчизняних сільськогосподарських підприємств неможливі без їх фінансової підтримки за рахунок інвестиційних ресурсів. Кризові явища в світовій і вітчизняній економіках обумовили скорочення інвестиційних програм національних і зарубіжних інвесторів в аграрну галузь України. Важливість фінансової підтримки національної аграрної галузі обумовлена тим, що сільськогосподарські підприємства є вагомим експортером, джерелом валютних находжень, а також джерелом наповнення бюджетів різних рівнів. Підприємства аграрної галузі створюють значну кількість робочих місць не тільки на власних підприємствах, а й на підприємствах супутниках, споживачах, поставальниках, адже саме їх продукція є основою для функціонування різних галузей промисловості. Створення привабливих умов для потоку інвестицій в аграрні підприємства сприятиме розвитку не тільки агропромислового виробництва в цілому, а й інших галузей. Отже, розробка заходів з підвищення інвестиційної привабливості сільськогосподарських підприємств та наукове забезпечення розвитку цього напрямку фінансування є актуальною проблемою, що потребує нагального вирішення.

Метою статті є оцінка сучасного стану і визначення перспектив розвитку інвестиційного забезпечення діяльності сільськогосподарських підприємств.

Аналіз основних досліджень та публікацій.

Значний внесок в розробку основних положень теорії та практики формування джерел інвестування сільськогосподарських підприємств, підвищення їх інвестиційної привабливості зробили вітчизняні науковці: А.Г.Бабенко, В.П.Галушко, М.С.Герасимчук, С.О.Гуткевич, О.І.Гуторов, М.І.Кісіль, М.Ю.Коденська, Г.П.Лайко, А.А.Пересада, П.Т.Саблук, В.П.Савчук, А.М.Третяк, А.В.Чупіс та ін. Але значна частина питань, пов'язаних з дослідженням сутності та оцінки інвестиційної привабливості сільськогосподарських підприємств не досить повно розкривають специфіку даного питання або потребують удосконалення. Для успішного подолання кризових явищ у галузі саме державна фінансова підтримка більшості вчених-економістів вбачаєть-

ся як можливий вихід аграрних підприємств із складного стану у напрямку забезпечення фінансової стабільності, підвищення інвестиційної привабливості аграрних підприємств, з урахуванням їх регіональної специфіки.

Результати дослідження. Однією з важливих проблем, що стримує ефективний розвиток сільськогосподарського виробництва в Україні, є недостатня державна підтримка та його інвестиційне забезпечення. У переважній більшості розвинутих країн світу, а сьогодні вже й у країнах із трансформаційною економікою, процеси державного регулювання економіки стосовно аграрного сектора тісно ув'язані з державною підтримкою сільськогосподарських товаровиробників усіх форм власності. Підтримка держави здійснюється у різноманітних напрямках, але завжди має загальнонаціональний характер. Вона стосується насамперед захисту вітчизняного товаровиробника, інвестування діяльності невикористаного характеру тощо [3].

Досліджуючи інвестиційну привабливість підприємств аграрного сектора більшість вітчизняних науковців характеризують сільське господарство як галузь, до якої зростає інтерес інвесторів з позиції вкладення капіталу. Порівнюючи основні галузі матеріального виробництва, а саме промисловість та сільське господарство, мисливство, лісове господарство, зазначимо, що у динаміці за 2010-2012 рр. кількість збиткових підприємств в аграрному секторі України зменшилася з 30,5% у 2010 р. до 16,7% у 2011 р. та 21,9% у 2012 р. В промисловості також є тенденція до зменшення збиткових підприємств (із 42,5% в 2010 р. до 39,7% в 2012 р.), але їх питома вага майже в два рази більша ніж у сільському господарстві, мисливстві, лісовому господарстві (табл. 1). Крім того, і величина чистого прибутку господарств сфери сільського господарства, мисливства, лісового господарства має достатньо високі тенденції до зростання. Обсяг продукції сільського господарства у фактичних цінах за січень-лютий 2013 р. становив 14,6 млрд. грн. (січень-лютий 2012 року – 13,1 млрд. грн.). У валовій доданій вартості за 2012 р. частка сільського господарства складала 9,2% , а зайнятість - майже третину працюючого населення. За статистичними даними індекс обсягу сільськогосподарського виробництва у січні-серпні 2012 р. порівняно з відповідним періодом

2011 р. становив 95,5%, у т.ч. у сільськогосподарських підприємствах – 90,5%, у господарствах населення – 99,5%. Індекс обсягу виробництва продукції рослинництва становив 90,9%, продукції тваринництва – 102,2%. Наслідком є те, що в Україні, яка має найкращі сільськогосподарські

угоддя в Європі - 41,6 млн га (близько 69,0% території) та посідає одне із провідних місць у світі за площею ріллі, продуктивність сільського господарства є нижчою від рівня загальноєвропейських і загальносвітових стандартів.

Таблиця 1

Чистий прибуток (збиток) за окремими видами економічної діяльності [8]

| Показники | 2010 р. | | 2011 р. | | 2012 р. | | 2012 р. у % до | |
|---------------------------------------------------------------|-----------|----------------------------------------|-----------|----------------------------------------|-----------|----------------------------------------|----------------|---------|
| | млн. грн. | у % до загальної кількості підприємств | млн. грн. | у % до загальної кількості підприємств | млн. грн. | у % до загальної кількості підприємств | 2010р. | 2011 р. |
| Сільське господарство, мисливство, лісове господарство | | | | | | | | |
| Чистий прибуток (збиток) | 17276,0 | - | 25383,5 | - | 27001,3 | - | 156,3 | 106,4 |
| Підприємства, які одержали: | | | | | | | | |
| - прибуток | 22162,7 | 69,5 | 30348,8 | 83,3 | 33903,2 | 78,1 | 152,9 | 111,7 |
| - збиток | 4886,7 | 30,5 | 4965,3 | 16,7 | 6901,9 | 21,9 | 141,2 | 139,0 |
| Промисловість | | | | | | | | |
| Чистий прибуток (збиток) | 11889,6 | - | 32229,9 | - | 2023,0 | - | 17,0 | 6,3 |
| Підприємства, які одержали: | | | | | | | | |
| - прибуток | 50339,6 | 57,5 | 82470,1 | 60,8 | 67336,3 | 60,3 | 133,8 | 81,6 |
| - збиток | 38450,0 | 42,5 | 50240,2 | 39,2 | 65313,3 | 39,7 | 169,9 | 130,0 |

Обсяги капітальних інвестицій, освоєні підприємствами сільського господарства є невеликими. Так, у 2012 р. в Україні освоєно 263 727,7 млн.грн. капітальних інвестицій, з яких 16 052,8 млн. грн. – у галузі сільського господарства (6,1% загального їх обсягу). Із загального обсягу освоєних капітальних інвестицій більша частина – 156 149,3 млн. грн. (59%) була зроблена за рахунок власних коштів підприємств та організацій, 16% - за рахунок кредитів банків і лише 6% - за рахунок коштів державного бюджету. Лише за деякими з галузей спостерігалось зростання обсягів використаних капітальних інвестицій. Так, у сільському господарстві індекс (2012/2011 рр.) становив 110,5%, у промисловості – 179,8%, у діяльності транспорту та зв'язку – 113,4%

Тому необхідно не тільки зменшити вплив таких стримуючих сільськогосподарську діяльність факторів як податки, нестача нового устаткування і механізмів, оборотних коштів та працівників, а й забезпечити мобілізацію всіх можливих інвестиційних ресурсів. Потреба сільського господарства України в інвестиціях є вкрай необ-

хідною та свідчить про наявність достатньо високих резервів для інвестування виробничого середовища. Крім того, розробка та впровадження інвестиційних механізмів розвитку надаватимуть можливість аграріям максимально задовольняти потреби в фінансових ресурсах, враховувати та страхувати ризики, залучати інноваційні продукти, з їх використанням виробляти якісну й конкурентоспроможну продукцію та отримувати адекватні затратам доходи.

На сучасному етапі розвитку економіки України посилюється роль місцевих органів державної влади в управлінні розвитком аграрних підприємств на основі регулювання інвестиційної активності, що виражається в активній роботі влади щодо залучення вітчизняних та іноземних інвестицій (рис. 1). Процес формування інвестиційної політики включає розробку цільових програм, які спрямовані на пріоритетний розвиток підприємств аграрного сектора, пошук інвестиційних ресурсів і ефективне їхнє використання з метою досягнення позитивної економічної та соціальної ефективності.

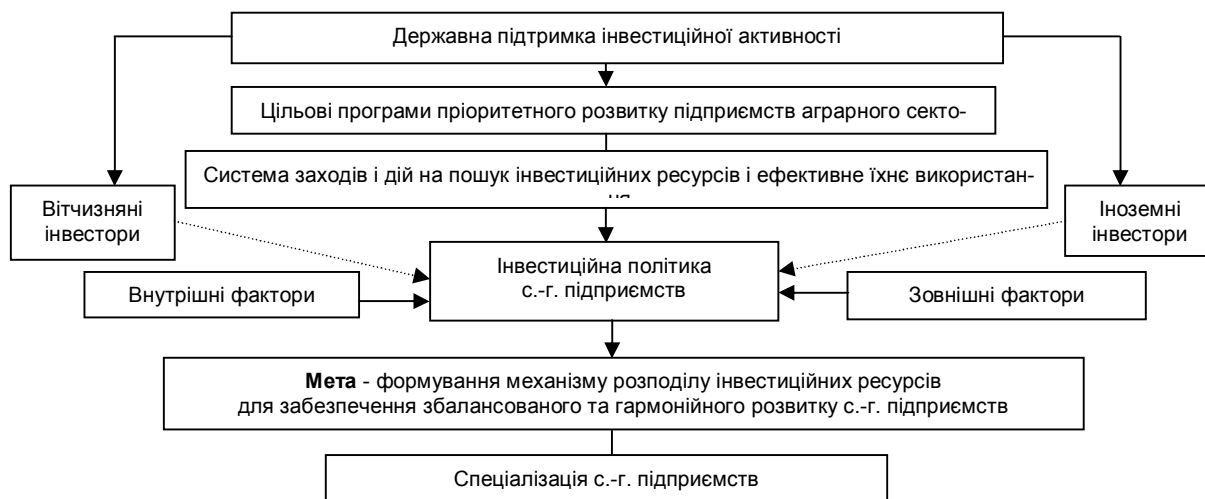


Рис. 1. Механізм залучення інвестицій у сільськогосподарські підприємства

Продумана інвестиційна політика є визначальною передумовою розвитку аграрного виробництва і обумовлена певними факторами, які доцільно поділяти на зовнішні і внутрішні. Зокрема, внутрішніми факторами є: технічна база підприємства; ефективність діяльності; платоспроможність; місце підприємства в галузі, на ринку; рівень менеджменту; рівень кваліфікації працівників персоналу; структура витрат на виробництво.

Не менш важливими є і зовнішні фактори, а саме: політична й економічна стабільність, рівень розвитку ринкового середовища та інфраструктури, стає правове поле, ступінь стимулювання інвесторів створенням певного податкового клімату та валютного режиму, позиція країни на світових ринках, розвинута банківська мережа, темпи інфляції [2].

Оскільки діяльність багатьох сільськогосподарських підприємств ще збиткова і неприваблива для інвесторів, то ключовим моментом вибору

об'єктів інвестування є визначення інвестиційної привабливості сфер і напрямів вкладання коштів. Зокрема для оцінювання інвестиційної привабливості підприємства є дослідження ступеня активності інноваційної діяльності, оскільки саме вона дає змогу створювати нові методи виробництва і управління, нові види продукції, що забезпечують більш високу продуктивність праці при менших витратах.

Переважає більшість аграрних підприємств Херсонщини не мають можливості самостійно фінансувати масштабні інвестиційно-інноваційні проекти. Так, відсоткові ставки по банківським позикам дуже високі, а державний бюджет є дефіцитним, що означає - держава не має можливості фінансово підтримувати інвестиційно-привабливі підприємства аграрного сектору. Структура капітальних інвестицій та інвестицій в основний капітал та джерел їх фінансування наведено на рис. 2.

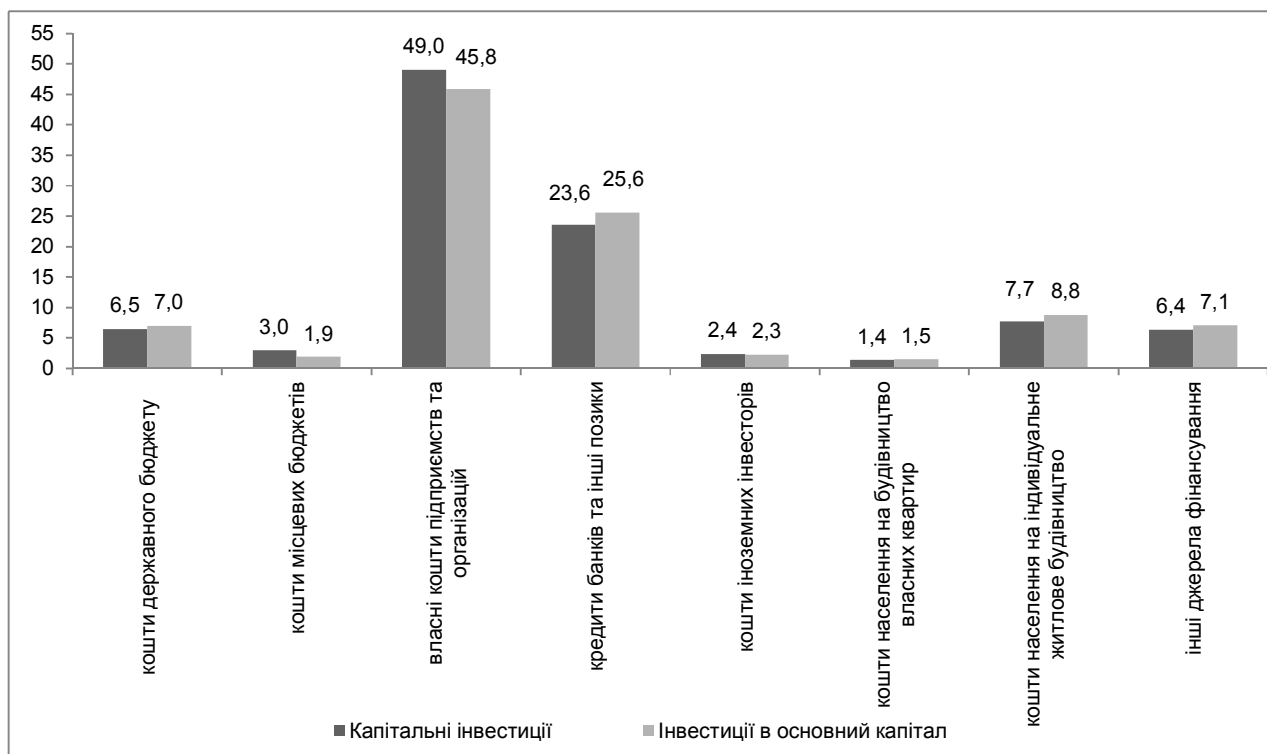


Рис. 3. Структура капітальних інвестицій та інвестицій в основний капітал за джерелами фінансування по Херсонській області у 2011 р., %

Так, близько 50% капітальних інвестицій і інвестицій в основний капітал здійснюється за рахунок власних коштів підприємств і організацій, за рахунок кредитів банків та інших позик фінансується майже четверта їх частина, лише 6 – 9% фінансується за рахунок коштів державного бюджету, коштів населення на індивідуальне житлове будівництво та інших джерел і зовсім незначна частка (від 1,5 до 3%) припадає на кошти місцевих бюджетів, іноземних інвесторів.

Дослідження особливостей фінансування

діяльності сільськогосподарських підприємств з урахуванням внутрішніх та зовнішніх джерел, свідчить про поступове підвищення інвестиційної привабливості вкладення коштів у господарства аграрної галузі Херсонської області. Інвестиційні ресурси необхідні для розширення сільськогосподарського виробництва, формування інвестиційної привабливості аграрних підприємств з метою забезпечення зайнятості населення. Необхідно також відзначити сприятливе фізико-географічне розташування регіону для розвитку

галузі, але наявність великої кількості проблем, успадкованих з радянських часів, зменшують кількість бажаючих інвестувати в розвиток діяльності підприємств сільського господарства. Крім того, і проведені аналітичним центром «Інститут реформ» дослідження інвестиційної привабливості регіонів України показали, що всі області

півдня України, зокрема і Херсонська область мають високий рівень привабливості для інвесторів [1].

Розглянемо показники інтенсивності здійснення інвестиційних вкладень в сільське господарство Херсонської області, які представлено в табл. 2.

Таблиця 2

Показники інтенсивності капітальних вкладень у сільське господарство Херсонської області

| Показник | Роки | | | | |
|----------------------------------------------------------------------------|----------|---------|----------------|----------------|----------------|
| | 2007 | 2008 | 2009 | 2010 | 2011 |
| Капітальні інвестиції, тис. грн. | 364809 | 1185621 | 529018 | 614600 | 753526 |
| Кількість діючих сільськогосподарських підприємств, од. | 2760 | 2789 | 2673 | 2582 | 2591 |
| Інвестиції на 1 сільськогосподарське підприємство, тис. грн | 132,18 | 425,11 | 197,91 | 238,03 | 290,82 |
| Площа сільськогосподарських угідь, тис. га | 1970,9 | 1971,1 | 1970,9 | 1970,7 | 1969,5 |
| Інвестиції на 1 га сільськогосподарських угідь, грн | 185,1 | 601,5 | 268,41 | 311,87 | 382,6 |
| Чисельність працівників, зайнятих у сільському господарстві, осіб | 164,3 | 156,2 | 140,9 | 137,2 | 143,9 |
| Інвестиції на 1 працівника, зайнятого в сільському господарстві, тис. грн. | 2220,38 | 7590,4 | 3754,56 | 4479,6 | 5236,46 |
| Вартість основних засобів, тис. грн | 24066766 | 3985319 | 4731891 | 5412982 | 5990414 |
| Інвестиції на 1 грн основних засобів сільського господарства, грн. | 0,015 | 0,297 | 0,112 | 0,113 | 0,125 |
| Валова продукція сільського господарства у постійних цінах 2010р.; млн.грн | 5514,5 | 7819,1 | 7911,9 | 8142,3 | 9964,3 |
| Інвестиції на 1 грн валової продукції сільського господарства, грн. | 66,15 | 151,63 | 66,86 | 75,48 | 75,62 |

За наведеними даними можна стверджувати, що в динаміці за 2007-2011 рр. інвестиційна привабливість сільського господарства Херсонської області підвищилась. Серед сильних сторін галузі варто виділити сприятливі кліматичні умови порівняно з іншими регіонами України, розораність земель тощо. До слабких сторін можна віднести недостатній розвиток інфраструктури та непрестижність галузі через низький рівень заробітної плати і відсутність перспектив для молоді.

Щодо інвестиційної привабливості сільськогосподарських підприємств зазначимо, що більшість проаналізованих підходів передбачають виділення показників фінансово-господарської діяльності підприємства, розрахованих на основі даних бухгалтерської та фінансової звітності. Але на етапі оцінювання рівня привабливості підприємства для інвестора, фахівці у сфері інвестиційної діяльності займають двояку позицію. З одного боку, вони стверджують, що привабливими для інвесторів слід вважати підприємства, які є прибутковими, а з іншого, –

підприємства, які володіють певною матеріально-технічною базою, проте не здатні самостійно брати і виконувати зобов'язання через недостатність обігових коштів, енергомісткість продукції, відсутність кваліфікованих кадрів тощо [6].

Для оцінки інвестиційної привабливості сільськогосподарських підприємств Херсонської області був використаний метод бальної оцінки на основі інтегрального показника, запропонованого О. І. Гуровим та К. М.Крамаренко, з урахуванням авторської редакції деяких груп показників. Основу методу становить виділення п'яти рівнів інвестиційної привабливості підприємства (табл. 3), а віднесення суб'єкта господарювання до тієї чи іншої групи є результатом оцінювання розрахованих показників фінансово-господарської діяльності за 100 бальною шкалою. Така оцінка виставляється виходячи з того, чи досяг той чи інший показник нормативного значення та (або) чи відповідають тенденції зміни значень показників бажаним або нормативним [4].

Таблиця 3

Характеристики бальної оцінки інвестиційної привабливості сільськогосподарських підприємств [4]

| Бали | Рівень інвестиційної привабливості підприємства | Характеристика |
|--------|-------------------------------------------------|----------------------------------------------------------------------------------------|
| 90–100 | Високий ступінь інвестиційної привабливості | Відмінний фінансовий стан |
| 80–89 | Підприємство інвестиційно привабливе | Досить гарний фінансовий стан, підприємство з мінімальним ризиком |
| 60–79 | Середня інвестиційна привабливість | Задовільний фінансовий стан |
| 40–59 | Мінімальна інвестиційна привабливість | Підприємство має недостатній рівень платоспроможності, високий рівень ризику |
| 0–39 | Підприємство інвестиційно непривабливе | Незадовільний фінансовий стан, вкладення коштів у таке підприємство є дуже ризикованим |

На основі оцінки фінансово-економічних показників функціонування аграрних підприємств регіону, нами визначено, що Херсонщина є агропромисловим регіоном України і протягом останніх років стала привабливим місцем для іноземних інвесторів. Так, яскравим прикладом успішного використання херсонської землі, праці, вигідного географічного розташування, соціальних умов та старовинних традицій населення є діяльність відомого далеко за межами України підприємства з іноземними інвестиціями «Чумак». Торгова марка «Чумак» відома виробами консервованої продукції, багатьма видами кет-

чупів, майонезів та ін. Продукція цієї фірми відповідає вимогам якості та стандартам європейського рівня, про що свідчать численні перемоги на міжнародних конкурсах якості.

У країнах з розвинутою ринковою економікою проблеми, які негативно впливають на інвестиційну привабливість, вирішуються комплексно, що підвищує ефективність залучення капіталовкладень у сільськогосподарське виробництво. Тому нами визначені напрями підвищення інвестиційної привабливості для забезпечення стійкого економічного розвитку та поліпшення виробничої діяльності аграрних підприємств (рис. 3).

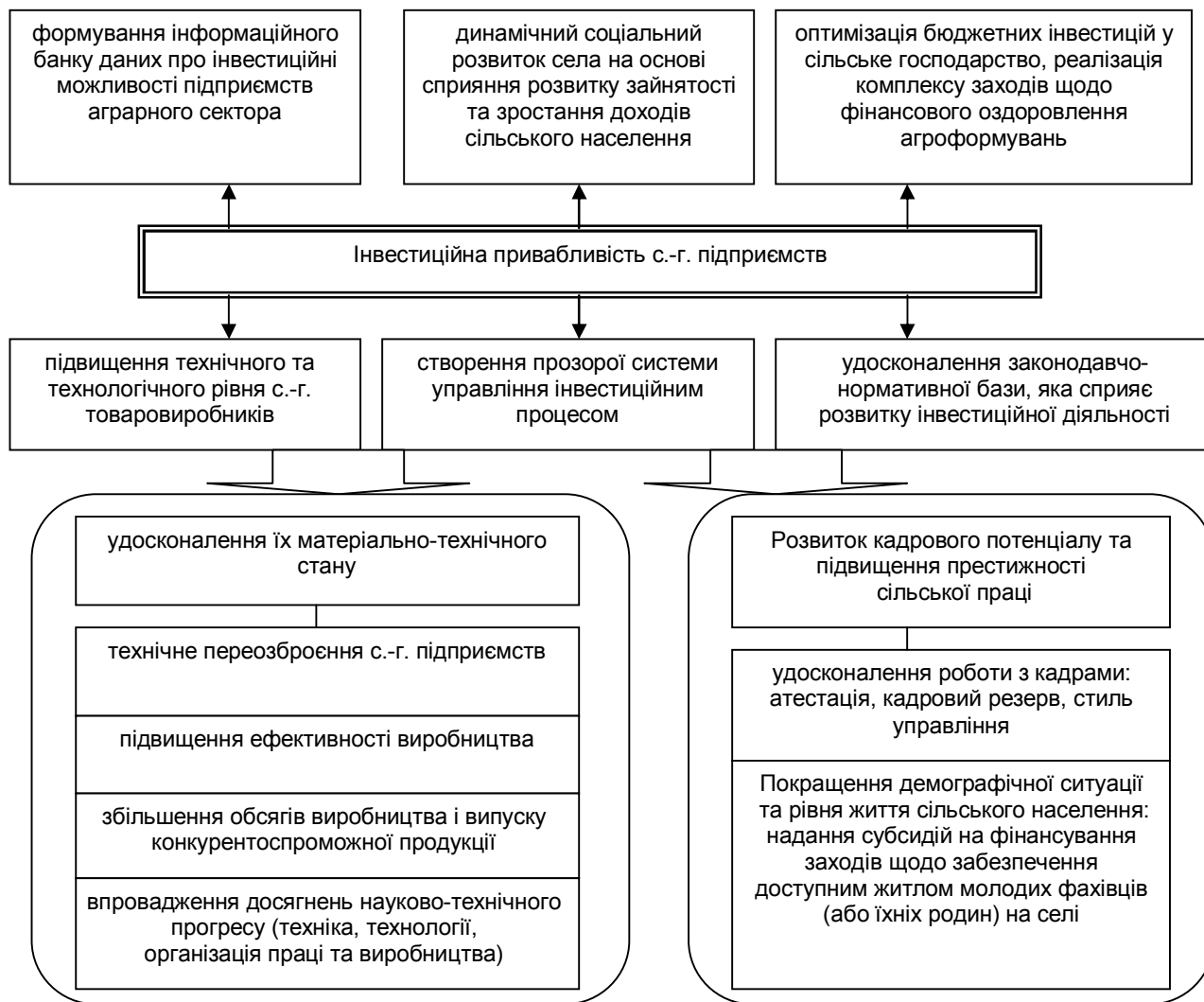


Рис. 3. Напрями підвищення інвестиційної привабливості с.-г. підприємств

Іншим прикладом успішної співпраці європейського досвіду та капіталу і херсонських природних та людських ресурсів є діяльність спільного українсько-німецького підприємства «Флемінг+Вендельн Україна». Підприємство розпочинало свою діяльність з експорту зернових. Згодом керівництво підприємства змінило стратегію і крім виключно торговельних операцій фірма стала займатися вирощуванням та переробкою зернових. Значний вклад у підвищенні соціально-економічних показників області припа-

дає на ТОВ „Механічний завод”, Сільськогосподарське ТОВ „Ведичне екологічно-чисте сільське господарство Махаріші”, ТОВ „Агроінвест”, ТОВ „Херсонес”.

Для підвищення ефективності виробництва, збільшення його обсягів і випуску конкурентоспроможної продукції важливим напрямком є удосконалення їх матеріально-технічного стану, відновлення складу виробничих засобів, що передбачає виробництво нових видів сільськогосподарської техніки, її якісне вдосконалення. Ви-

користання техніки нового покоління, поліпшення інвестиційного клімату та розвиток міжнародного співробітництва дозволить підвищити продуктивність сільськогосподарської праці та освоювати сучасні ресурсозберігаючі технології. Техніка, технології, організація праці та виробництва як складові науково-технічного прогресу здійснюють значний вплив на розвиток підприємств аграрного сектора. Крім того, потребує удосконалення кадрове забезпечення підприємств аграрного сектору, покращення демографічної ситуації та рівня життя сільського населення, що є не менш важливою умовою підвищення їх інвестиційної привабливості.

Висновки. Результати проведеного дослідження свідчать про доцільність державної підтримки й фінансування у розвиток сільського господарства, що потребує реалізації комплексу заходів з метою підвищення інвестиційної активності регіону, виявлення у діяльності інвесторів

перешкод та визначення заходів їх подолання, забезпечення зростання надходжень інвестицій і розв'язання завдяки цьому найголовніших проблем та завдань соціально-економічного розвитку області. Визначені напрямки розвитку підприємств аграрної галузі, виходячи із особливостей природно-ресурсного, соціально-економічного потенціалу, мають пріоритетність у підтримці інвестиційних проєктів та бізнес-ідей органами виконавчої влади та місцевого самоврядування. Результати проведених розрахунків інвестиційної привабливості сільськогосподарських підприємств Херсонської області підтверджують тенденції до концентрації потоків в економіку області. На нашу думку, повинна здійснюватись державна підтримка розвитку базових галузей аграрної економіки з метою сприяння забезпечення доступу аграрних товаровиробників до інвестиційних ресурсів для формування продовольчої безпеки країни в довгостроковій перспективі та підвищення життєвого рівня громадян.

Список використаної літератури:

1. Аналіз інвестиційної привабливості міст і регіонів України / Дослідження державного аналітичного центру "Институт реформ" [Електронний ресурс] – Режим доступу: <http://www.bdo.com.ua/Default.aspx?id=74&item=228>.
2. Бабенко А.Г. Напрями інвестиційної привабливості сільськогосподарських підприємств [Електронний ресурс] – Режим доступу: http://archive.nbuv.gov.ua/portal/Chem_Biol/Vkhnau_ekon/2011_12/pdf/01.pdf
3. Бланк И. А. Инвестиционный менеджмент: учеб. / Бланк И. А. – К. : Эльга-Н, НИКА-ЦЕНТР, 2001. – 448 с.
4. Гуторов О.І. Оцінка інвестиційної привабливості сільськогосподарських підприємств / Гуторов О.І., Крамаренко К.М. / Економіка АПК: Міжнародний науково-виробничий журнал. — 2009. — №10. — С. 69-73.
6. Лайко Г.П. Формування інвестиційної привабливості підприємств АПК / Лайко Г.П. – К.: ННЦ «Інститут аграрної економіки», 2005. – 202 с.
7. Саблук П.Т., Кісіль М.І., Коденська М.Ю та ін. Інвестиційна привабливість аграрно-промислового виробництва регіонів України / За ред. М.І. Кісіля, М.Ю. Коденської. – К.: ННЦ ІАЕ, 2005. – 478 с.
8. http://ukrstat.org/uk/operativ/menu/menu_u/fin.htm

Рассмотрены направления повышения инвестиционной привлекательности сельскохозяйственных предприятий и научное обеспечение развития этого направления финансирования. Внесены предложения по развитию инвестиционного обеспечения деятельности сельскохозяйственных предприятий.

Ключевые слова: *инвестиционная привлекательность, сельскохозяйственные предприятия, капитальные инвестиции, инвестиционные ресурсы, инвестиционная активность.*

The Investment discussed ways of increasing the attractiveness of agricultural enterprises and scientific support for development of this area of finance. Brought in suggestion on development of the investment providing of activity of agricultural enterprises.

Key words: *investment attractiveness, agricultural enterprises, capital investment, investment funds, investment activity.*

Дата надходження до редакції: 17.10.2013 р.

Рецензент: д.е.н., доцент Славкова О.П.