

# РОЗВЕДЕННЯ ТА СЕЛЕКЦІЯ ТВАРИН

...розвиток аграрного виробництва не має іншого шляху як інноваційні технології; концентрація матеріальних, трудових і фінансових ресурсів; технологічна, економічна та організаційна інтеграція галузей агропромислового комплексу. Це ключовий і стратегічний напрям.

**М.В. ЗУБУЦЬ,**  
**академік НААН**

УДК 636.22/28.082.26

## ОРГАНІЗАЦІЯ ТА ГОЛОВНІ НАПРЯМКИ СЕЛЕКЦІЙНО-ПЛЕМІННОЇ РОБОТИ В МОЛОЧНОМУ СКОТАРСТВІ СУМСЬКОГО РЕГІОНУ

**В. І. Ладика**, д.с.-г.н., академік НААН України, ректор;

**Л. М. Хмельничий**, д.с.-г.н., професор, завідувач кафедри розведення і селекції тварин та водних біоресурсів;

**А. М. Салогуб**, д.с.-г.н., професор кафедри розведення і селекції тварин та водних біоресурсів.  
*Сумський національний аграрний університет*

У статті розглядається перспектива розвитку молочного скотарства Сумського регіону, яка ґрунтується на впровадженні системних заходів спрямованих на створення сприятливих умов для нарощування високоефективного конкурентоспроможного аграрного виробництва. Для підвищення ефективності селекції в молочному скотарстві пропонується корінним чином реформувати або удосконалити систему селекційно-племінної роботи, організувати функціонування контролер-асистентської та експерт-бонітерської служби, розширити мережі лабораторій якості молока, впровадити сучасні автоматизовані системи селекційно-племінного обліку та інформаційні технології управління стадом, відновити та удосконалити систему добору й оцінки бугаїв-плідників за якістю потомства.

**Ключові слова:** молочне скотарство, бажаний тип, молочна продуктивність, екстер'єр

Основна стратегічна задача селекційної роботи напрямку розвитку скотарства Сумського регіону вбачається у нарощуванні кількісного і якісного складу поголів'я тварин молочних порід, збереження генофондних стад лебединської породи, забезпечення рентабельності галузі молочного скотарства через реалізацію запланованих селекційних заходів, які спрямовані на підвищення генетичного потенціалу молочної продуктивності корів, збереження підвищених вмісту жиру та білка у молоці корів бурої худоби, подовження тривалості господарського та продуктивного використання тварин усіх порід [3].

**Матеріал та методи досліджень.** Матеріалом для проведення аналізу, відповідних висновків і пропозицій слугували дані, отримані авторами під час проведення наукових досліджень в аспекті розведення та селекції молочної худоби з урахуванням програмних настанов та поглядів провідних вчених України.

**Результати досліджень.** Ефективність подальшої роботи з молочними породами реалізується на засадах великомасштабної селекції з оцінкою та добором корів бажаного типу за провідними господарськи корисними ознаками.

Система селекції для кожної із порід буде визначатися з урахуванням наявної селекційної ситуації в кожній популяції, в конкретно взятому стаді, оскільки їхній стан за господарськи корис-

ними ознаками істотно відрізняється через використання у селекційному процесі різних генотипових та паратипових чинників.

Загальна стратегічна програма удосконалення молочних порід має ґрунтуватися на наступних елементах:

- інтенсивному вирощуванні ремонтного молодняку згідно з породними стандартами;
- чіткому дотриманні мети селекції та визначених методах розведення кожної із порід;
- орієнтації на розроблені цільові стандарти за основними селекціонованими ознаками, періодичної розробки модельної тварини;
- визначенні параметрів добору корів у бугайвідтворну групу;
- визначенні принципів та критеріїв добору бугаїв-плідників у групу батьків ремонтних бугайців;
- дотриманні методики одержання, добору, вирощування, оцінки за якістю потомства та використання бугаїв-поліпшувачів;
- розробці та впровадженні системи автоматизованого селекційно-племінного обліку та оцінки племінної цінності тварин;
- періодичному моніторингу стану селекційної ситуації в межах генеалогічних формувань з визначенням перспективних ліній;
- чіткій, згідно вимог нормативних документів, оцінці якісних показників молока у незалежній

молочній лабораторії;

– впровадженні системи лінійної класифікації корів-первісток для оцінки бугаїв-плідників за типом їхніх дочок та повновікових корів бугайвідтворної групи;

– включенні в селекційний процес показників тривалості господарського використання та довичної продуктивності.

Враховуючи наявну селекційну ситуацію, досягнення при удосконаленні створених порід і типів молочної худоби у регіоні, чисельне співвідношення поголів'я корів та їхні продуктивні якості, сучасні тенденції породотворного процесу відповідно до вимог ринку, соціально-економічну ситуацію та перспективи розвитку кормовиробництва, селекційно-племінну роботу у скотарстві області слід розвивати у кількох напрямках:

– удосконалення продуктивних якостей та технологічної придатності тварин українських чорно-рябої, червоно-рябої та бурої молочних порід заводських стад за рахунок внутрішньопородної селекції;

– збереження та селекційне удосконалення генофондних стад з розведення лебединської породи.

В аспекті концепції комплексної державної програми реформ та розвитку сільського господарства України, спрямованої на радикальне реформування та розвиток молочного скотарства, чітко окреслені системні проблеми, які гальмують процеси цього розвитку. Головне із них те, що упродовж тривалого терміну реформування галузі спостерігається стійке скорочення поголів'я великої рогатої худоби, виробництва та споживання молока і м'яса в Україні.

Визначальними факторами реалізації державної програми реформ є вирішення наступних проблемних засад з селекції та організації виробництва продукції скотарства:

– розробка нових ефективних енерго- і ресурсозберігаючих технологій виробництва і переробки продукції скотарства для підприємств різних форм господарювання;

– збереження і розвиток існуючої племінної бази скотарства, залучення у селекційний процес тварин селянських одноосібних господарств;

– удосконалення існуючих і виведення нових високопродуктивних генотипів тварин;

– впровадження ефективних методів добору та підбору тварин з урахуванням перспективних генеалогічних формувань;

– удосконалення структури управління селекційно-племінною роботою з активізацією державної племінної інспекції на усіх рівнях;

– надання державної підтримки племінній справі;

– проведення селекційно-племінної роботи відповідно до державної програми селекції;

– створення мережі сервісних підприємств з селекції та відтворення тварин в господарствах

населення;

– здійснення комп'ютеризації, розробки і впровадження сучасних інформаційних технологій накопичення, обробки та використання даних племінного обліку;

– створення контрольно-асистентської та експерт-бонітерської служб для забезпечення ведення первинного зоотехнічного обліку і здійснення селекційних заходів з оцінки корів за екстер'єрним типом;

– освоєння новітніх біотехнологічних методів прискореного відтворення високоцінних генотипів тварин;

– забезпечення реалізації генетичного потенціалу продуктивності тварин на основі впровадження найдосконаліших норм і систем годівлі, розробки раціональної рецептури комбікормів і методів, що сприяють збільшенню ефективності використання поживних речовин;

– створення нових високоефективних засобів діагностики, лікування і профілактики хвороб сільськогосподарських тварин.

## **1. Параметри добору тварин основних порід**

Процес удосконалення існуючих порід ведеться з розробкою уявлення про модельний тип тварин, який визначається тією чи іншою спеціалізацією створюваної породи. Основними ознаками модельної тварини є зовнішні форми будови тіла, цільові стандарти продуктивності та фізіологічної здатності, які певною мірою відображають спадкову основу вихідних порід.

Цільові стандарти господарськи корисних ознак для тварин бажаного типу основних порід в господарствах різного статусу представлені у табл. 1в межах племінного статусу господарства, породи та віку тварин.

Світовою практикою доказано, що в основі селекції молочної худоби є створення тварин бажаного типу. Це досить важливий аспект у селекції худоби, тому що бажаний тип визначає не тільки рівень розвитку окремо взятих ознак екстер'єру, але й характеризує найбільш доцільне їхнє співвідношення, на досягнення якого мають бути спрямовані добір та підбір. При цьому в кожному випадку поняття “бажаний тип” конкретизується за часом, за кількістю та складом селекційних ознак, враховується досягнутий рівень їхнього розвитку, соціально-економічна необхідність та біологічна можливість їхнього поліпшення. Для досягнення рівня бажаного типу система селекції повинна відповідати наступним основним вимогам: можливість оцінки та добору тварин за комплексом ознак з врахуванням економічної та селекційної значущості кожної з них; необхідність врахування корелятивних зв'язків між ознаками, змін величини й характеру цих зв'язків у процесі зміни поколінь; одночасне поліпшення всіх ознак за якими ведеться селекція; набли-

ження селекціонованої популяції до рівня бажаного типу одночасно за всіма ознаками, незалеж-

но від величини або ступеня їх персональної невідповідності цьому рівню [2].

Таблиця 1

**Цільові стандарти господарськи корисних ознак для тварин бажаного типу основних порід в господарствах різного статусу**

Показники	Бажаний рівень розвитку ознаки					
	українська чорно-ряба молочна		українська бура молочна		українська червоно-ряба молочна	
	ПЗ	ПР	ПЗ	ПР	ПЗ	ПР
Надій за 305 днів лактації, кг: першої повновікової	6000	5000	5000	4000	5500	5000
Вміст у молоці: % жиру	3,7	3,6	3,9	3,8	3,8	3,7
% білка	3,3	3,2	3,5	3,4	3,4	3,3
Жива маса телиць у віці, кг: 6 місяців	190	180	180	170	185	175
12 місяців	320	300	310	300	315	305
18 місяців	420	400	400	380	425	410
першого отелення	560	540	540	520	565	545
третього і старше отелення	650	620	630	600	655	625
Оцінка типу, балів: корів-первісток	85	84	85	84	85	84
повновікових корів	92	90	92	90	92	90
Інтенсивність молоковіддачі, кг/хв	2,0	1,8	2,0	1,8	1,9	1,8
Коефіцієнт відтворної здатності	1,00	0,95	1,00	0,95	1,00	0,95
Тривалість продуктивного використання, лактацій	5	7	6	8	5	7
Довічний надій, тис. кг	30-35	35-42	30-36	32-40	27-32	35-38

Оскільки екстер'єрний тип являється найважливішою складовою частиною конституції і є її зовнішнім вираженням, цю особливість у практиці селекції розглядають у всій складності його взаємозв'язку з продуктивними якостями тварин. За багато років удосконалення великої рогатої худоби накопичені численні відомості про величину і спрямованість взаємозв'язків між рівнем надою корів і низкою екстер'єрних показників.

**1.2. Українська чорно-ряба молочна порода**

Бажаний тип великої рогатої худоби – це сукупність морфологічних і функціональних особливостей тварин, які забезпечують у конкретних природних і господарських умовах найкращий розвиток їхніх продуктивних якостей при максимальній оплаті корму, збереженні здоров'я і високої плодючості [6]. Виходячи із даного визначення, яке включає екстер'єрну і продуктивну характеристику, природно, що першою і основною вимогою до типу молочної худоби є висока молочна продуктивність.

Згідно з селекційною програмою у тварин новоствореної української чорно-рябої молочної породи мають бути форми екстер'єру, притаманні молочній худобі інтенсивного молочного типу: голова легка, з чіткими рисами, шия довга й тонка, плавно з'єднується з чітко окресленою холкою, ребра довгі, кососпрямовані, кості широкі, плоскі й довгі, широка міжреберна відстань, шкіра не натягнута, тонка, м'яка й еластична, з блискучим волоссяним покривом; груди глибокі з широкою нижньою частиною, з великим обхватом, лопатки щільно прилягають до грудей, западина

за лопатками добре виповнена; черево об'ємне і глибоке, але не обвисле; спина довга, пряма, з чітко окресленим хребтом; крижі довгі та широкі, чітко окреслені, з оптимальним нахилом сідничної кістки; маклаки широко розставлені, сідничні горби широко розміщені; передні кінцівки прямі, широко розставлені, без видимих недоліків, а задні, при огляді збоку, майже перпендикулярні від маклака до бабки з оптимальним кутом у скакальному суглобі, при огляді ззаду прямі з широкою і паралельною поставою; скакальний суглоб добре окреслений, сухий та міцний; кістки плоскі, міцні, з добре вираженими сухожиллями; ратиці міцні, короткі, добре округлені, з високою п'яткою. Корови вираженого молочного типу характеризуються міцним кістяком, добрим розвитком, що гармонійно поєднується з пропорційно розвиненими окремими частинами тіла [5].

Найкращим варіантом для тварин бажаного типу української чорно-рябої молочної породи є модель голштинської корови, що представлена на рис. 1.

Для більш точної та об'єктивної оцінки екстер'єру тварин розроблені параметри добору корів-первісток за промірами та індексами основних статей будови тіла вираженими у абсолютних величинах для бажаного типу корів-первісток української чорно-рябої молочної породи, табл. 2.

Принциповим та важливим для подальшої успішної селекції корів є чіткий контроль у них якісних показників молока – вмісту жиру та білка, а для ремонтних телиць – дотримання цільових стандартів у процесі вирощування за живою масою.



Рис. 1. Модель корови української чорно-рябої молочної породи

Таблиця 2

**Параметри бажаного типу та критерії добору корів-первісток українських молочних порід за промірами та індексами будови тіла**

Промір та індекс будови тіла	Параметри бажаного типу			Критерії добору		
	УЧР	УЧеР	УБМ	УЧР	УЧеР	УБМ
Проміри, см: висота в холці	135	135	132	132-136	132-137	130-134
висота в крижах	145	144	140	141-145	141-146	138-142
глибина грудей	73	74	74	72-75	73-76	73-76
ширина грудей	43	45	46	40-45	42-47	44-48
ширина в: маклаках	51	53	50	49-53	52-55	48-52
кульшак	49	51	47	47-51	49-53	46-48
сідничних горбах	35	35	34	32-37	32-38	32-36
навкісна довжина: заду	52	54	52	50-55	50-56	50-54
тулуба (стрічкою)	162	164	168	160-165	162-168	164-170
обхват: грудей	190	192	196	186-195	188-196	192-200
п'ястка	18	18,5	19	17-19	17-19	19-20
Індекс, %: довгоногості	46	45	48	45-47	45-46	46-49
розтягнутості	120	122	127	120-121	121-123	125-128
тазогрудний	84	85	92	82-85	81-86	91-92
грудний	59	61	68	57-60	58-62	67-68
збитості	117	117	117	117-118	117-118	116-118
перерослості	107	107	106	106-107	106-107	106
шилозадості	146	151	147	143-150	145-163	145-150
костистості	13	14	14	13-14	13-14	14-15
масивності	141	142	149	141-143	142-143	148-149
глибокогрудості	54	55	52	53-55	55-56	51-54
широкогрудості	32	33	35	30-33	32-34	34-36
формату таза	96	96	94	96-97	94-96	92-96
Жива маса, кг	560	560	540	540-580	540-580	520-560

Примітка: УЧР – українська чорно-ряба молочна; УЧеР – українська червоно-ряба молочна; УБМ – українська бура молочна

Бажане вим'я корови молочної типу у сукупності морфологічних ознак має бути великим за об'ємом, пропорційно сформованим, ванно- або чашоподібної форми, величина характеризується розвитком як у ширину, так і довжину, з поширенням часток далеко вперед по череву і назад за лінію стегна; дно розміщене на достатній відстані до землі, передня частина щільно прилягає до черева, а задня високо та міцно прикріплена з

чітко вираженою, глибокою борозною підтримуючої зв'язки; діжки розташовані посередині часток вимені на оптимальній відстані, циліндричної форми, бажаної довжини та товщини, спрямовані вертикально вниз [5].

Практикою селекції молочної худоби доведено, що переважна частина морфологічних ознак вимені є найбільш важливими та надійними екстер'єрними показниками високої удійності та

технологічності корів молочних порід, табл. 3. Крім морфологічних ознак вимені важливо контролювати їхні функціональні властивості, головними із яких є індекс вимені з величиною в ідеалі наближений до 50,0 %. Для корів української чорно-рябої молочної породи, як і для решти молочних порід індекс вимені повинен бути не менше ніж 45,0 %. У тварин з такою величиною індексу вим'я має бути бажаної форми з пропорційним розвитком усіх його четвертей.

На перших етапах селекційне удосконалення корів української чорно-рябої молочної породи буде здійснюватись за рахунок використання чистопородних голштинських бугаїв-плідників переважно імпоротної селекції, оскільки власна селекція переживає не кращі часи. При відновленні власної системи добору та оцінки бугаїв, перевагу необхідно надавати плідникам-поліпшувачам української чорно-рябої молочної породи. За створення оптимальних умов вирощування та годівлі молочної худоби можливе подальше нарощування умовної кровності поліпшуючої породи аж до поглинання.

### 1.3. Українська бура молочна порода

В сучасній селекції молочної худоби у країнах з розвинутим молочним скотарством упродовж тривалого часу стала традиційною практика втілення кінцевої мети будь-якого етапу або на пряму селекції у вигляді модельної (інтегрованої в уявленні селекціонерів ідеальної досконалості) тварини [4].

Модельний екстер'єрний тип молочної корови характеризується бажаним розвитком статей будови тіла і вимені притаманних тваринам даної породи у співвідносній гармонії розвитку всього організму, який забезпечує конституціональну міцність, високу продуктивність та довготривале використання тварин. Оскільки новостворена українська бура молочна худоба відноситься до спеціалізованих молочних порід, бажаний екстер'єрний тип має бути традиційним для тварин такого напрямку продуктивності. Разом з тим він має відмінності через успадкування ознак комбінованого характеру від материнської лебединської та батьківської швіцької порід.

Найхарактернішим типом конституції бажаного типу тварин української бурої молочної худоби є міцний щільний та ніжний щільний. Гармонійні форми статей будови тіла поєднуються з добре розвиненим міцним, не грубим кістяком, у тварин добре розвинена мускулатура, шкіра еластична середньої товщини з густим середньої довжини волоссяним покривом. Голова вузька у носовій частині та широка у лобній, груди глибокі й широкі, кінцівки правильної прямої постави з міцним ратичним рогом. Вим'я велике в об'ємі, ванноподібної або чашовидної форми, залозисте, з пропорційно розвиненими частками, особливо передніми, добре розгалужені та виражені моло-

чні вени, передні частки міцно прикріплені до черевної стінки, задня частина міцно та високо розміщена, з добре вираженою високо піднятою центральною зв'язкою, дійки циліндричної форми, оптимальної довжини і товщини. Основною мастю вважається бура, темно- та світло-бура, сіра різних відтінків. Носове дзеркало темно-свинцевого кольору. Типова відзнака масті – вузька світла смуга на спині, світле кільце волосся навколо носового дзеркала та очей.

При розробці екстер'єрних параметрів бажаного типу корови-первістки новоствореної української бурої молочної породи нами були використані середні показники реально оцінених тварин з високими показниками молочної продуктивності (див. табл. 2).

Пропоновані параметри тварини бажаного типу особливо слід враховувати при формуванні племінного ядра, провідної селекційної групи корів, доборі високопродуктивних особин для роздоювання.

### 1.4. Українська червоно-ряба молочна порода

Для цілеспрямованої селекційно-племінної роботи з новим масивом худоби української червоно-рябої молочної породи розроблено стандарт бажаного типу тварин, згідно якого корови повинні відрізнятися міцною щільною конституцією, гармонійною будовою тіла, червоно-рябою мастю. Тулуб у корів має бути з рівною прямою спиною, з широкою, майже горизонтальною поясною лінією. Зад широкий і довгий, з незначним нахилом лінії від маклаків до сідничних горбів, добре обмускулений. Кінцівки міцні, бабки короткі, скакальні суглоби добре розвинуті, без патологічних потовщень. Червево не відвисле, довге і глибоке, ребра круто вигнуті, косо розставлені на значній відстані одне від одного, груди широкі та глибокі. Вим'я з великим "запасом", тобто залозисте, з міцною підтримуючою зв'язкою, щільно прикріплене за передніми частками та високо за задніми, пропорційно розвинуте, молочні вени крупні, довгі, звивисті, добре розгалужені, дійки конічної форми, без потовщень, спрямовані вертикально вниз, розміщені на технологічній відстані одна від одної [1, 5].

Існуючі вимоги до екстер'єру бажаного молочного типу носять описовий характер і не дають точного уявлення про величину та розвиток конкретних ознак будови тіла тварини. У зв'язку з цим розроблені параметри статей екстер'єру для корів-первісток бажаного типу української червоно-рябої молочної породи у абсолютних величинах промірів. Бажаний розвиток кожної конкретної статі екстер'єру ґрунтується на візуальному порівнянні її з модельним виразом, характерним для даної породи, з урахуванням економічної та селекційної значущості в кореляційному зв'язку з величиною молочної продуктивності (див. табл.

2).

Наведені параметри основних індексів екстер'єру дозволять встановити характер гармонії будови тіла притаманний худобі спеціалізованого молочного типу.

Добір корів-первісток української червоно-рябої молочної породи за візуальною оцінкою та за промірами наведених статей екстер'єру бажаного типу гарантує високу, на рівні 6-7 тис. кг молока і вище за першу лактацію при забезпеченні годівлі на рівні фізіологічного стану тварин.

Оскільки продуктивність молочної корови значною мірою зумовлена станом вимені, тому

поряд з пропорційним його розвитком, ванноподібною формою, міцним прикріпленням передніх і задніх частин, відмінною вираженістю центральної зв'язки, рівним дном, дійками циліндричної форми, вим'я корів бажаного типу повинно відповідати мінімальним вимогам щодо величини в обхваті, довжини, ширини, розміщення його дна від землі та відповідною відстанню між передніми та задніми дійками (табл. 3).

Враховуючи вимоги породного типу, пропонується образ модельної корови української червоно-рябої молочної породи як мети селекції, виконаний художником, рис. 1.

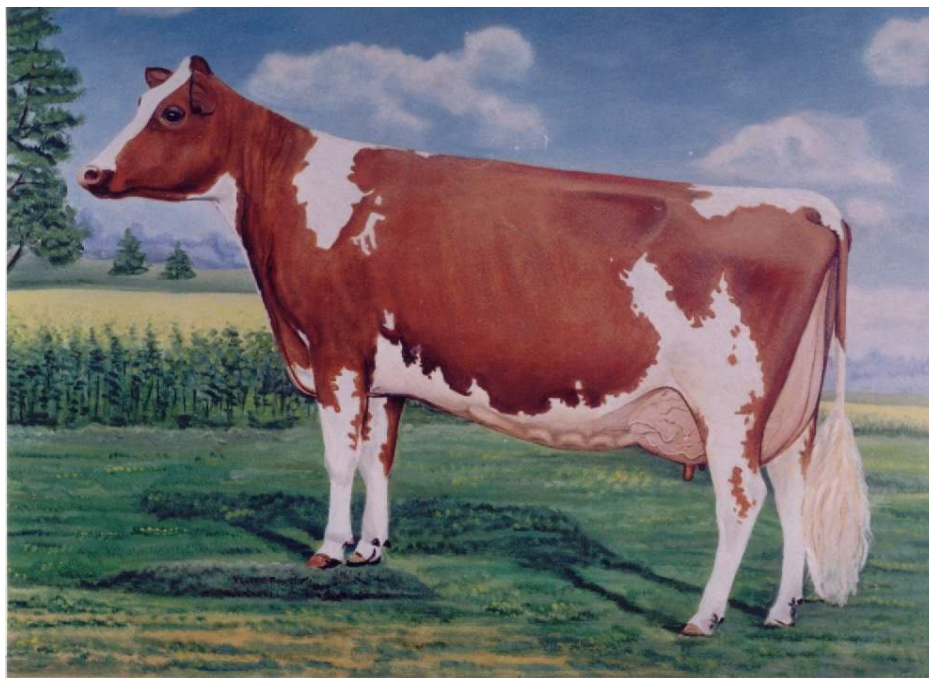


Рис. 2. Модель корови української червоно-рябої молочної породи

Таблиця 3

**Параметри бажаного типу та критерії добору морфологічних ознак вимені корів-первісток українських молочних порід, см**

Проміри вимені	Параметри бажаного типу			Критерії добору		
	УЧР	УЧЕР	УБМ	УЧР	УЧЕР	УБМ
Обхват	140	136	144	138-146	134-138	140-148
Глибина передньої чверті	25	26	22	22-27	24-28	20-24
Відстань від дна до землі	63	63	65	60-65	61-65	62-68
Довжина передньої частини	15	14	14	13-18	12-16	12-16
Довжина	42	42	44	40-45	40-46	42-46
Ширина	32	34	36	30-35	32-36	34-38
Довжина дійок: передніх	5,0	5,5	5,0	5-6	5-6	5-6
задніх	5,0	5,0	5,0	5-6	5-6	5-6
Діаметр дійок: передніх	2,2	2,2	2,3	2,0-2,5	2,0-2,4	2,2-2,4
задніх	2,2	2,2	2,3	2,0-2,5	2,0-2,4	2,2-2,4
Відстань між дійками: передніми	16	14	12	12-18	12-16	10-14
задніми	9	8	8	7-11	4-12	6-10

*Примітка:* УЧР – українська чорно-ряба молочна; УЧЕР – українська червоно-ряба молочна; УБМ – українська бура молочна

Відмінний розвиток тулуба, правильна постава кінцівок, високий зріст та, відповідно до нього, жива маса, свідчать про міцність тварини. Пропорційність статей будови тіла у гармонійному поєднанні виразно підкреслюють породну граціозність, а неперевершені якості морфологіч-

них ознак вимені завершують благородну цілісність екстер'єрного типу моделі молочної корови української червоно-рябої породи.

### 1.5. Ріст та розвиток ремонтних телиць молочних порід

Основою прибуткового ведення молочного скотарства є створення необхідних умов для регулярного надходження племінного молодняку з високим потенціалом продуктивності для ремонту стада. Організація й технологія спрямованого вирощування племінного молодняку повинна ґрунтуватися на спадкових закономірностях індивідуального розвитку через застосування комплексу заходів впливу на ростовий організм, які сприяють формуванню його в бажаному типі, розвивають морфологічні та функціональні якості зв'язані з напрямком продуктивності тварин.

Кінцевою метою спрямованого вирощування

є створення корови з достатньою живою масою і величиною, міцної конституції, з добре розвинутими внутрішніми органами і системами, яка здатна тривалий час давати високі надої молока відповідної якості при найменших витратах кормів. Кожне наступне покоління тварин повинно бути кращим за попереднє за показниками молочної продуктивності, екстер'єрного типу та адаптованості до умов автоматизованих технологічних процесів виробництва.

Контроль за ефективністю вирощування ремонтних телиць можна здійснювати за допомогою стандартів вагового та лінійного росту (табл. 4), які розроблені на основі аналізу досліджень вітчизняних вчених [5].

Таблиця 4

**Орієнтовні показники вагового та лінійного росту ремонтних телиць від народження до 18-місячного віку**

Вік, міс.	Середньо-добовий приріст, г	Жива маса, кг	Висота в холці, см.	Обхват грудей
Новонароджені	-	35-42	74-77	80
1	750	57-62	78-80	85
2	800	81-87	82-85	96
3	800	103-112	87-89	104
4	800	126-138	92-93	110
5	750	148-162	96-98	119
6	750	170-186	101-102	123
7	700	191-206	104-105	131
8	700	212-227	107-108	138
9	700	233-250	108-110	144
10	700	255-272	110-113	146
11	700	278-296	112-115	150
12	700	300-318	115-117	152
13	600	318-340	117-119	156
14	600	336-356	118-120	164
15	600	354-372	121-122	167
16	500	370-390	123-124	173
17	500	385-405	124-126	179
18	500	400-420	125-128	181

Оскільки новостворені українські молочні породи характеризуються високою енергією росту, для досягнення запланованих відповідних показників продуктивності цих тварин необхідно забезпечити інтенсивне вирощування ремонтних телиць.

Раціональна система вирощування ремонтного молодняку передбачає:

- інтенсивність росту і розвитку молодняку відповідно до показників цільового стандарту породи з урахуванням спадкових закономірностей на всіх етапах його індивідуального розвитку;

- ефективне та економне використання молочних і концентрованих кормів, а також раннє привчання телят до споживання об'ємистих;

- інтенсивну підготовку нетелей до отелення та лактації з наступною оцінкою корів-первісток за продуктивністю та екстер'єром;

- введення корів-первісток у основне стадо у віці 25-27 місяців;

- формування груп корів-первісток та інтенсивне їх роздоювання;

- тривалість продуктивного використання не менше п'яти лактацій.

Багаторічний досвід кращих господарств показав, що одним з перспективних методів вирощування телят є їхнє утримання в індивідуальних будиночках на відкритому повітрі незалежно від сезону року. У телят, яких вирощують у таких будиночках, краще розвиваються органи дихання, покращується серцева діяльність, обмін речовин, підвищується резистентність.

**Висновки.** Завдяки реформуванню та оптимізації системи селекційно-племінної роботи в молочному скотарстві, вирішенню низки проблемних господарських та організаційних заходів істотно підвищиться ефективність селекції новостворених молочних порід Сумського регіону в напрямку нарощування генетичного потенціалу продуктивності тварин та удосконалення їхнього екстер'єрного типу.

### **Список використаної літератури:**

1. Буркат В. П. Желательный тип красно-пестрого молочного скота // Селекционно-генетические достижения в скотоводстве / В. П. Буркат, А. Ф. Хаврук, А. П. Кругляк. – К.: Урожай, 1989.
2. Зубець М. В. Напрямки наукових досліджень в селекції молочної худоби / М.В. Зубець. – К.: Асоціація “Україна”, 1992. – 13 с.
3. Програма розвитку скотарства Сумського регіону на 2011–2020 роки / В. І. Ладика, Л. М. Хмельничий, А. М. Салогуб, В. М. Івченко, Г. М. Гребеник: За заг. ред. А. М. Салогуба. – Суми, 2011. – 115 с.
4. Хмельничий Л. М. Бажаний тип як критерій добору корів молочної худоби за екстер'єром / Л. М. Хмельничий // Вісник Сумського НАУ / Наук. журнал. Серія “Тваринництво” – Суми. – 2010. – Вип. 10 (18). – С. 137-149.
5. Хмельничий Л. М. Оцінка екстер'єру тварин в системі селекції молочної худоби : монографія / Хмельничий Л. М. – Суми: ВВП “Мрія-1” ТОВ, 2007. – 260 с.
6. Эйснер Ф.Ф. Как составить план племенной работы с крупным рогатым скотом / Ф.Ф. Эйснер. – М.: Колос, 1969. – 119 с.

### **Ладика В. И., Хмельничий Л. М., Салогуб А. Н. ОРГАНИЗАЦИЯ И ГЛАВНЫЕ НАПРАВЛЕНИЯ СЕЛЕКЦИОННО-ПЛЕМЕННОЙ РАБОТЫ В МОЛОЧНОМ СКОТОВОДСТВЕ СУМСКОГО РЕГИОНА**

*В статье рассматривается перспектива развития молочного скотоводства Сумского региона, которая основывается на внедрении системных мероприятий, направленных на создание благоприятных условий для наращивания высокоэффективного конкурентоспособного аграрного производства. Для повышения эффективности селекции в молочном скотоводстве предлагается коренным образом реформировать или усовершенствовать систему селекционно-племенной работы, организовать функционирование контролер-ассистентской и эксперт-бонитерской службы, расширить сети лабораторий качества молока, внедрить современные автоматизированные системы селекционно-племенного учета и информационные технологии управления стадом, возобновить и усовершенствовать систему отбора и оценки быков-производителей по качеству потомства.*

**Ключевые слова:** *молочное скотоводство, желательный тип, молочная продуктивность, экстерьер*

### **Ladyka V. I., Khmelnychy L. M., Salogub A. N. ORGINYZATSIYA AND THE MAIN LINES OF THE SELECTION AND PEDIGREE OF DAIRY BREEDING SUMY REGION**

*The development prospect of dairy cattle breeding of Sumy region is considered in the article. It is based on the implementation of system events aimed at the creating of favorable conditions for building of highly efficient competitive agrarian production. It is offered to reform or improve radically the system of selection and pedigree work, to organize the functioning of controller-assistant and expert service, to expand the laboratories chain of milk quality, to introduce the modern automated systems of selection and pedigree records and informational herd management technologies, to renew and improve the system of selection and evaluation of sires in posterity quality for the increasing of selection efficiency in dairy cattle breeding.*

**Keywords:** *dairy cattle breeding, desirable type, milk productivity, exterior*

Дата надходження в редакцію: 18.12.2013 р.

Рецензент: д. б. н., професор Ю. В. Бондаренко