

# ПАРАЗИТОЛОГІЯ І ПАРАЗИТОЦЕНОЛОГІЯ

УДК:619:616.993.192.1:636.92

## ДІАГНОСТИКА ЕЙМЕРІОЗУ КРОЛІВ

**О.С. Панасенко**, к.вет.н., в.о. доцента

**Ю.В. Негреба**, ст. викладач

**Л.М. Лазоренко**, ст. викладач

Сумський національний аграрний університет

*Встановлено, що екстенсивність еймеріозної інвазії становила 85 %, в сезонному аспекті еймеріоз максимально реєструвався в літньо-осінній період, екстенсивність інвазії становила 95 %. Взимку показник не перевищував 47,3 %, а весною досягав 70,0 %. При патологоанатомічному розтині кролів хворих на еймеріоз встановлено, що головними причинами смерті являлася зупинка серця на фоні вираженої серцевої недостатності, яка супроводжувалася загальною дегідратацією, згущенням крові та інтоксикацією.*

**Ключові слова:** еймеріоз, діагностика, кролі

**Постановка проблеми.** Товарною галуззю тваринництва в багатьох районах є кролівництво. В Україні розводиться 12 порід кролів м'ясошкіряного, шкіряного та пухового напрямків. На сьогодні чисельність поголів'я кролів коливається у межах 10-15 млн, основна їх кількість зосереджена в підсобних господарствах населення.

Неодноразові спроби організації спеціалізованих господарств не давали бажаних результатів за нестабільності кормової бази та частими епізоотіями. Проте, репродуктивність кролів, їх невибагливість до кормового раціону та значний попит на основну продукцію галузі, особливо на дієтичне м'ясо та хутро, вселяють надію на прогрес українського кролівництва у недалекому майбутньому. Значної шкоди розвитку галузі кролівництва завдають хвороби як інфекційної так і паразитарної етіології. Одним з таких протозойних захворювань є еймеріоз [4].

Еймеріоз це найпоширеніше захворювання кроленят 4-5 місячного віку, проте часто виявляється і в дорослих тварин. Майже 70-100 % кроликів уражено еймеріями. Найсприятливіші кроленята до збудників еймеріозу в період відлучення від самок. Джерелом інвазії є хворі кролематки, а також перехворілі тварини. Чинники передачі це забруднені ооцистами годівниці, корм, вода, предмети догляду, одяг і взуття обслуговуючого персоналу.

Велике значення в поширенні захворювання має скупчене утримання молодняка, крільчатники з підвищеною вологістю і різким коливанням температури, не вірне комплектування груп тварин, не якісні корми та інші фактори, що знижують стійкість організму [4, 5, 8]. Найбільш виражено захворювання протікає весною та восени, набуваючи характер масових спалахів. При порушенні ветеринарно – санітарних норм утримання та незадовільній годівлі кролів захворювання реєструється і в інші пори року.

**Зв'язок проблеми із важливими науковими чи практичними завданнями.** Дані дослідження були складовою частиною Міждержавної науково – технічної програми «Удосконалити

**Вісник Сумського національного аграрного університету**

Серія «Ветеринарна медицина», випуск 6 (35), 2014

існуючі і розробити нові методи і технології діагностики інвазійних хвороб, лікування тварин і профілактики для отримання продукції і сировини тваринного походження високої санітарної якості та збереження екологічної безпеки» (2010-2015 рр.) № державної реєстрації 0110U007847.

**Аналіз досліджень та публікацій, в яких започатковано розв'язання даної проблеми.**

Еймеріоз реєструють в усіх країнах світу, де розвивається кролівництво.

Згідно з численними публікаціями активна боротьба з ним ведеться в Китаї, Японії, Індії, Іспанії, Канарських островах, Англії, Франції, Австралії, Південній та Північній Америці та в країнах Близького Сходу. Дане паразитарне захворювання досить поширене у близькому зарубіжжі – Росії, Білорусії, Польщі, Чехії, Грузії [2, 7]. Значного розповсюдження набув еймеріоз і в Україні.

**Матеріал і методи.** Перед нами було поставлене завдання з'ясувати епізоотичну ситуацію відносно еймеріозу кролів у приватних господарствах. Для цього проводили копроовоскопічні дослідження за методом Котельникова – Хренова з розчином нітрату амонію. У випадку загибелі кролів які утримувались в приватних господарствах проводили патологоанатомічний розтин тварин з метою з'ясування причини смерті. Дослідження проводили в лабораторії паразитології та в секційному залі кафедри вірусології, патологічної анатомії та хвороб птиці ім. Панікара І.І. Сумського національного аграрного університету. Дослідженню піддавався матеріал від тварин Сумської, Полтавської та Чернігівської областей.

**Результати досліджень.** Всього було обстежено 63 голови кролів, з них: в осінній період 23 голів; взимку – 21 голів; весною – 19 голів. При копроовоскопічному дослідженні у 54 голів виявляли ооцисти еймерій на різних стадіях розвитку, екстенсивність еймеріозної інвазії становила 85 % (рис. 1).

В сезонному аспекті еймеріоз максимально проявлявся в літньо-осінній період, екстенсивність інвазії становила 95 %. Взимку показник не перевищував 47,3 %, а весною досягав 70,0 %.

Інтенсивність інвазії коливалась від одиничних екземплярів ооцист, до максимального значення 978 екземплярів в одній краплі флотаційного розчину.

При патологоанатомічному розтині кролів, що загинули в обстежених господарствах, виявляли наступні домінуючі патологоанатомічні зміни.



Рис. 1. Не спорульована (а) та спорульована (б) ооцисти еймерій

Трупні кролів виснажені, шерсть скуйовджена, спостерігаються ознаки загальної дегідратації, кахексії, порушення обміну речовин, відставання в рості та розвитку, черево здуте, при пальпації відчувається плескіт рідини в кишечнику, ділянка ануса забруднена рідкими каловими масами (рис. 2).

Серозний покрив тонкого кишечника червоного відтінку. Прокідність збережена. Вміст жовтий з зеленуватим відтінком рідкої консистенції, слизова оболонка помутніла, набрякла, в ділянках інтенсивно-червоного кольору, кишечник здутий. Судини кровонаповненні (рис. 3).



Рис. 2. Скуйовджена шерсть, ознаки загального зневоднення, виснаження та опістотонус у кроля, що загинув від еймеріозу



Рис. 3. Вогнища гострого катарального запалення та помірного набряку товстого кишечника

Товстий кишечник містить незначну кількість калових мас землісто-сірого (оливково-зеленого) забарвлення. Його стінки вогнищево червоного відтінку, слизова оболонка помутніла, набрякла, цілісна, волога, кишечник здутий. Судини кровонаповненні (рис. 4).

Лімфатичні вузли збільшені мають продовговату форму, темно-червоного кольору. на розрізі вологі, малюнок збережений, щільної консистенції, капсула напружена.

Серце округло - конусовидної форми порожнини переповнені кров'ю, стінки стоншені. Спів-

відношення правого і лівого шлунку 1:1-2

Перикард: прозорий, блискучий, судини чітко виражені, наповнені кров'ю темно-червоного кольору.

Міокард червоного кольору, в'ялої консистенції, на розрізі вологий. Стінка лівого шлуночка сильно потоншена, дрябла. Коронарні судини кровонаповненні.

Ендокард: струни цілісні, консистенція в'яла. Клапани цілісні без розростань та нашарувань (рис. 5).



Рис. 4. Гостре катаральне запалення слизової оболонки, поодинокі крововиливи та наявність мутного, в'язкого слизу на поверхні слизової оболонки.

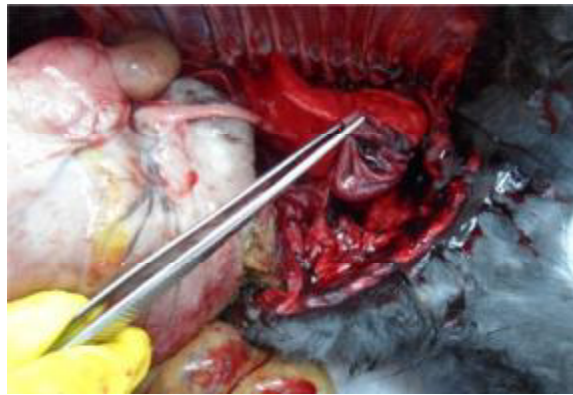


Рис. 5. Хронічна дилатація лівого шлуночка серця

Аналізуючи дані патологоанатомічних розтинів кролів хворих на еймеріоз можна зробити висновок, що головними причинами смерті явля-

лася зупинка серця на фоні вираженої серцевої недостатності, ускладнена загальною дегідратацією, згущенням крові та інтоксикацією.

#### Список використаної літератури:

1. Асадуллина И.И. Влияние лактоферона на микробный состав пищеварительного тракта кроликов при комплексном лечении эймериоза в ассоциации с инфекционным стоматитом [Текст] / И.И. Асадуллина, В.З. Галимова // Научное обеспечение инновационного развития АПК (2-4 марта, 2010 г.): материалы. – Уфа : Башкирский ГАУ, 2010. – С. 152-155.
2. Богач М.В. Инвазийні хвороби системи травлення кролів в господарствах Одеської області [Текст] / М.В. Богач, М.М. Трофімов // Аграрний вісник Причорномор'я: зб. наук. праць. – Одеса, 2007. – Вип. 39. – С. 96-99.
3. Поживіл А.І. Концепція боротьби з гельмінтозами тварин [Текст] / А.І. Поживіл, В.М. Горжеев // Ветеринарна медицина України. – 2002. – № 4. – С. 20-21.
4. Эсубалеу К.Б. Эймериоз кроликов при разных системах содержания и усовершенствование мер борьбы и профилактики [Текст] : автореф. дис. на соискание науч. степени канд. вет. наук: спец. 03.00.19. "Паразитология" / Эсубалеу Кетема Бекеле. – Москва, 2002. – 16 с.
5. Кокцидиозы сельскохозяйственных животных на Украине // Н.М. Лапшин, А.Ф. Манжос, А.П. Коломацкий [и др.] // Тез. докл. на конф. укр. паразитологов. – Львов. – К. – 1980. – Ч. 3. – С. 6-7.
6. Яременко Н.А. Эпизоотическая обстановка по протозойным болезням в регионах Российской Федерации: Материалы междунар. науч.-произв. конф. по протозоологии / Н.А.Яременко // Весник ветеринарии. –1998. – №7(1). – С. 9-11.
7. Ятусевич А.И. Эймериоз кроликов. / А.И.Ятусевич, Т.В.Медведская. – Витебск, 2001. – 71 с.

#### **Панасенко А.С., Негреба Ю. В., Лазоренко Л.Н. Диагностика эймериоза кролей**

Установлено, что экстенсивность эймериозной инвазии составляла 85 %, в сезонном аспекте эймериоз максимально проявлялся в летне-осенний период, экстенсивность инвазии составляла 95 %. Зимой показатель не превышал 47,3 %, а весной достигал 70,0 %. При патологоанатомическом вскрытии кролей больных на эймериоз установлено, что главными причинами смерти были остановка сердца на фоне выраженной сердечной недостаточности, которая сопровождалась общей дегидратацией, сгущением крови и интоксикацией.

**Ключевые слова:** эймериоз, диагностика, кроли

#### **Panasenko A.S., Negreba Y. V., Lazorenko L.N. Diagnostics of eymeriosis for rabbits**

Established that the extent of invasion eymeriosis was 85 %, in the seasonal aspect eymeriosis maximum manifested in the summer-autumn period, extent of infestation was 95 %. In winter did not exceed 47,3 % and reached 70,0 % in the spring. At autopsy rabbits patients eymerioss found that the main causes of death were cardiac arrest on a background of severe heart failure, which was accompanied by a general dehydration, blood clots and intoxication.

**Keywords:** eymeriosis, diagnostics, rabbits

Дата надходження до редакції: 05.06.2014 р.

Рецензент: д.в.е.т.н., професор Березовський А.В.